



Ontwerprapport

HANDLE WITH CARE BINNEN BASISONDERWIJS

EEN SIGNAAL VAN POLITIE NAAR SCHOOL
BIJ INTRAFAMILIAAL GEWELD

Kim Van Hoorde (VECK), Tim Stroobants (VECK)
en Johan Vanderfaeillie (VUB)
i.o.v. Agentschap Justitie & Handhaving



VLAAMS EXPERTISECENTRUM
KINDERMISHANDELING VECK

Inhoud

VOORWOORD	3
INLEIDING	4
LEESWIJZER	6

Deel I

Literatuur en bestaande praktijken

1.1. INLEIDING	8
1.2. VORMEN VAN GEWELD WAARMEE GEZINNEN TE MAKEN KRIJGEN	8
1.3. IMPACT VAN IFG OP KINDEREN	9
1.4. BESCHERMENDE FACTOREN BIJ IFG VOOR KINDEREN	12
1.5. STEUN BINNEN FAMILIE IS NIET ALTIJD VANZELFSPREKEND	12
1.6. BELANG VAN SCHOOL ALS STEUN	13
1.7. BEREIDHEID EN MOGELIJKHEDEN VAN LEERKRACHTEN OM STEUN TE BIEDEN	13
1.8. HOE LEERKRACHTEN STEUN KUNNEN BIEDEN	14
1.9. WAT KINDEREN ZELF WILLEN	15
1.10. GETUIGENISSEN VAN VOLWASSENEN DIE ALS KIND IFG MEEMAAKTEN	15

Deel II

Pilootproject Handle with Care in de Mechelse praktijk: Plan van aanpak en resultaten

2.1. INLEIDING	18
2.2. GLOBAAL OVERZICHT VERLOOP PROJECT	18
2.3. PROCESFLOW HANDLE WITH CARE MECHELEN	18
2.4. BELANGRIJKSTE OVERZICHTSRESULTATEN	22
HwC signalen door politie - deel I	22
Bepalen waar kinderen naar school gaan door AGODI	22
HwC signalen door politie – deel 2	23
HwC signalen ontvangen door Mechelse scholen	24
2.5. VERKENNEND EVALUATIEONDERZOEK IMPLEMENTATIE HANDLE WITH CARE	28
2.5.1. Een kwantitatieve en kwalitatieve analyse aan de hand van een nul- en implementatiemeting	28
2.5.2. Resultaten nul- en implementatiemeting	30

Deel III	
Infodeling en bescherming persoonsgegevens	37
3.1. RICHTLIJNEN EN JURIDISCH KADER	38
3.2. ZORGVULDIGHEIDSWAARBORGEN	39
Deel IV	
Discussie en aanbevelingen	41
4.1. HwC SIGNALLEN VERSTUURD DOOR POLITIE MET BEHULP VAN AGODI	42
Aanbevelingen inzake het screenen en versturen van HwC signalen	43
4.2. SNELLE STEUN OP SCHOOL NA EEN HWC SIGNAAL	44
Aanbevelingen inzake snelle steun op school na een HwC signaal	46
4.3. SAMENWERKING, MANDAAT EN JURIDISCH KADER	46
Aanbevelingen inzake samenwerking, mandaat en juridisch kader	47
4.4. CONCLUSIE	47
BIJLAGE 1	
DEFINITIE INTRAFAMILIAAL GEWELD	48
BIJLAGE 2	
ONDERZOEK THOMAS MORE	49
BIJLAGE 3	
PARENTAL DAILY WIZARD REPORT	50
BIJLAGE 4	
SENSITIEVE GEDRAGINGEN EN REACTIES DOOR LEERKRACHTEN	51
BIJLAGE 5	
BRONNEN	52

Voorwoord

Het ‘Handle with Care’ concept (HwC) vindt zijn oorsprong in Engeland en is de voorbije jaren geïmplementeerd in Nederland, de Verenigde Staten, Australië en Ierland. De HwC werkwijze reikt een heel eenvoudig concept aan om snel en tastbaar verschil te maken voor kinderen: een school wordt op de hoogte gebracht van een politietussenkomst IFG met het oog op steun op school.

Hoe eenvoudig deze gedachte ook is, zo complex is het opzetten van deze werking omwille van inhoudelijke, praktische en juridische uitdagingen.

We wensen onze grootste dank uit te spreken aan de vele sterke schouders die dit pilootproject mee gedragen hebben. Uitdrukkelijke dank aan:

- Vlaams minister van Justitie en Handhaving Zuhal Demir, het kabinet en het Agentschap Justitie en Handhaving voor hun vertrouwen en maatschappelijke voortrekkersrol om het belang van kinderen op de eerste plaats te zetten en voor de opdracht, deskundige aansturing en ondersteuning van het project;
- Vlaams minister van Onderwijs Ben Weyts, het kabinet en Departement Onderwijs en Vorming voor de deskundige opvolging;
- Vlaams minister van Welzijn, Volksgezondheid en Gezin Hilde Crevits en het Agentschap Opgroeien voor de continue steun;
- Kim Peeters van PANGG 0-18 en Kelly De Saeger van Vertrouwenscentrum Antwerpen, voor de pioniersrol met HwC in Mechelen zonder dewelke dit project niet mogelijk zou zijn geweest en voor de constructieve en deskundige steun bij de uitvoering;
- Heidi De Pauw, Valerie Van Peel en de volledige werkgroep “Kinderbescherming” die overheen parlementen, bevoegdheden en partijen heen nadachten over een verbeterde aanpak van kindermishandeling in België en zo de nodige wind in de zeilen van HwC teweeg brachten;
- Dienst Jeugd- en Gezinsgebonden Politiezorg en diensthoofd Peggy Bischof, interventiediensten en Korpschef Yves Bogaerts van de Politiezone Rivierenland, Brenda De Wilde en collega’s van het Agentschap voor Onderwijsdiensten (AGODI) en alle Mechelse scholen en scholengroepen voor de doorgedreven inspanningen om HwC mogelijk te maken en de deskundige en constructieve wijze waarop er is meegewerkt;
- Advocaat-generaal bij het Hof van Beroep te Antwerpen en Parket-Generaal Dirk De Waele, Substituut-procureur des Konings, arrondissementeel referentiemagistraat intrafamiliaal geweld Nele Poelmans van het Parket regio Mechelen, Paul Spaens van de Vaste Commissie van de Lokale Politie, en eerste hoofdcommissaris van de Politie en verbindingsofficier bij de Vlaamse Regering Luc Vanlouwe voor de inzichten inzake de juridische onderbouwing;
- Augeo, voor het delen van hun ervaring en kennis;
- Prof. Dr. Johan Vanderfaellie, gewoon hoogleraar aan de Vrije Universiteit Brussel, voor het delen van je expertise en meewerken aan de evaluatie van de implementatie;
- Alle betrokken Mechelse actoren zoals het lokaal bestuur van Mechelen, Family Justice Center, CLB, PANGGo-18, Vertrouwenscentrum Kindermishandeling en anderen die bijdroegen aan de goede uitrol en de gunstige omstandigheden;
- Echo-Lotgenotenwerking en Steven Desaedeleer, voor het inzetten van hun ervaringsdeskundigheid doorheen het project;
- De leden van de HwC stuurgroep voor al het goede, enthousiaste werk en de efficiënte en bijzonder constructieve wijze waarop ze de ontwikkeling en uitrol van HwC in goede banen hebben geleid.

De uitvoering van de uitrol was ten slotte niet mogelijk geweest zonder de bijzondere inzet van projectcoördinator Kim Van Hoorde. Zonder haar toewijding, enthousiasme, harde werk en voortdurende inzet zou de opdracht nooit tot een goed einde zijn gebracht.

Tim Stroobants

*Directeur Vlaams Expertisecentrum Kindermishandeling (VECK),
september 2023*

Inleiding

INTRAFAMILIAAL GEWELD IN VLAANDEREN BESTAAT

Kinderen kunnen op heel jonge leeftijd in aanraking komen met moeilijke omstandigheden thuis, zoals intrafamiliaal geweld (IFG). Getuige of rechtstreeks slachtoffer zijn van IFG kan een negatieve impact hebben op de ontwikkeling van het kind en op hun gezondheid en welzijn in hun verdere leven. De stress die deze kinderen meedragen, laten ze niet achter bij het binnengaan van de schoolpoort, maar nemen ze mee in de klas.

IFG is een verborgen en onderschat probleem. Het is een taboeonderwerp waar volwassenen en kinderen niet gemakkelijk over spreken. Gevoelens van onzekerheid, angst, schaamte, schuld, controleverlies en loyaliteit maken dat men in een school vaak niet op de hoogte is van geweld en ingrijpende gebeurtenissen thuis. Kinderen hebben doorgaans ook nog geen taal of specifieke signalen om aan te geven wat er speelt. Sommige kinderen kennen niets anders en ervaren hun situatie als normaal. Uit Nederlands onderzoek blijkt dan ook dat het lang kan duren vooraleer kinderen steun en hulp ervaren en dit niet alleen door professionals, maar evenzeer vanuit hun omgeving (Steketee et al, 2020).

Dagelijks vinden politietussenkomsten plaats voor IFG, zo'n 25.000 per jaar in België. Hoewel deze politietussenkomsten kunnen gaan over een divers aantal situaties, is de mogelijke impact op kinderen van deze situaties en de bijhorende interventie van politie groot. Kinderen moeten hiertegen beschermd worden en ze moeten geholpen worden om de impact van deze ingrijpende gebeurtenissen tegen te gaan.

INZETTEN OP SNELLE STEUN OP SCHOOL NA POLITIETUSSENKOMST VOOR INTRAFAMILIAAL GEWELD

Huidig proefproject Handle with Care (HwC) zet in op snelle steun op school na politietussenkomsten voor IFG. Dit gebeurt concreet door een school via minimale gegevens (naam, geboortedatum, Handle with Care) snel op de hoogte te brengen dat er een politietussenkomst is geweest thuis of in de dichte omgeving van een leerling omwille van IFG. Zo kan men op school en in de klas meteen inzetten op een betrouwbare volwassene die de volgende dag(en) een veilige plek en indien nodig extra steun biedt aan het kind. Hierdoor kunnen deze kinderen ook weer tot leren en ontwikkelen komen.

Er wordt niet verwacht van scholen dat ze de situatie oplossen of dat leerkrachten, naast hun takenpakket, de rol van therapeut op zich nemen. Integendeel, scholen worden opgeleid en geïnstrueerd om zelf geen gesprek te starten over een politietussenkomst of het HwC signaal en om de beperkte Handle with Care gegevens onmiddellijk te wissen. **Wat kinderen zich op latere leeftijd herinneren is een betrokken leerkracht die rust bracht en hen vroeg hoe het was, die een knipoog gaf en zei 'ik zie dat het lastig is vandaag'. Laagdrempelige en alledaagse gebaren waardoor een kind zich gezien en veilig voelt, maken net voor kinderen met trauma een wereld van verschil.**

Deze aanpak is tevens complementair aan andere mogelijkheden zoals de samenwerking tussen scholen en CLB en de ketenaanpak intrafamiliaal geweld.

OORSPRONG EN AANTOONBARE MERITES HANDLE WITH CARE

Het 'Handle with Care' concept vindt zijn oorsprong in Engeland, waar het 'Operation Encompass' heet. Daar nemen inmiddels 33 van de 43 politiekorpsen deel. Het gaat om ruim 120.000 kinderen op jaarbasis die op school aanvullende steun krijgen. Het project loopt ook in Nederland, de Verenigde Staten, Australië en Ierland. De Nederlandse uitvoering (onder leiding van Augeo¹) wordt gebruikt als basis waarbij een vertaalslag gemaakt wordt naar België, meer bepaald in Mechelen als pilootregio.

1. <https://www.augeo.nl/nl-nl/handle-with-care/>

EENVOUDIG CONCEPT, UITDAGENDE WERKING

Waarbij het voor andere moeilijke situaties zoals een jammerlijk sterftegeval van een familielid of ernstig auto-ongeluk zo vanzelfsprekend lijkt om kinderen bij te staan, is dit voor IFG veel moeilijker. Het verborgen karakter van geweld, de onderschatting van de problematiek en de onzekerheden om er iets (fout) mee te doen, maken dat we nog teveel ter plaatse blijven trappelen om kinderen te beschermen.

De HwC werkwijze reikt een heel eenvoudig concept aan om snel en tastbaar verschil te maken voor kinderen: een school wordt snel op de hoogte gebracht van een politietussenkomst in kader van IFG.

Hoe eenvoudig deze gedachte ook is, zo complex is het opzetten van deze werking. Exemplarisch kan worden gewezen op:

- Uitdagingen inzake registratie van politietussenkomsten IFG;
- Politie die vaak geen weet heeft van de school waar kinderen naartoe gaan;
- IT-systemen van politie, onderwijsdiensten en scholen die niet op elkaar afgestemd zijn;
- Verscheidenheid aan schoolcultuur, organogram, omkadering en processen in scholen;
- Te hoge werkbelasting bij de partners;
- Veranderende werkingen en werkingsgebieden;
- Visieverschillen in informatiedeling tussen politie en onderwijs; en
- Nood aan juridische omkadering.

BELANG VAN EEN STERK PROEFPROJECT

Het proefproject liep in opdracht van Minister Zuhair Demir van januari 2022 t.e.m. juli 2023. Uiteenlopende partners in de Mechelse regio werkten eraan mee, waaronder onderwijs, politie en parket, het agentschap Opgroeien, het Vertrouwenscentrum Kindermishandeling Mechelen, de Echo-Lotgenotenwerking, het Agentschap Justitie en Handhaving, de Vlaamse kabinetten Justitie en Handhaving en Onderwijs. Het Vlaams Expertisecentrum Kindermishandeling (VECK) coördineerde het project in nauwe samenwerking met PANGG 0-18 (het Antwerpse samenwerkingsverband geestelijke gezondheidszorg voor kinderen en jongeren).

De belangrijkste vragen die zich bij aanvang van het project stelden, waren: **Is het mogelijk om via de HwC werkwijze snelle steun op school te organiseren voor kinderen de eerstvolgende schooldag nadat door politie gesignaleerd is dat er een politionele tussenkomst is geweest omwille van intrafamiliaal geweld? Heeft de HwC werkwijze een positieve impact op deze kinderen op school?**

De nieuwe werkwijze HwC werd gaandeweg en al doende verder geconcretiseerd binnen regio Mechelen mede aan de hand van volgende richtvragen:

- Wat is bekend over steun aan kinderen die IFG ervaren?
- Is het mogelijk om een nieuwe samenwerking te organiseren waarbij de politie binnen 24u na hun politionele tussenkomst omwille van IFG, de school van het betrokken kind een signaal stuurt?
- Hoe beoordelen de sleutelpartners en betrokken professionals de HwC werkwijze en haar resultaten?
- Zijn leerkrachten bereid en in de mogelijkheid om na gesignaleerd familiaal geweld snelle steun te bieden aan een kleuter/leerling die veerkrachtversterkend werkt en dit met inachtneming van hun professionele grenzen?
- Leidt een HwC signaal tot meer ondersteunende interacties voor het kind?
- Worden kinderen beter beschermd tegen de impact van IFG door een HwC signaal?

Voorliggend rapport tracht een eerste antwoord op deze vragen te bieden en resulteert in indicatieve bevindingen. De vaststelling dat een eerste werkbare HwC praktijk is kunnen worden gerealiseerd, waarbij politiezone Rivierenland in een periode van bijna zes maanden 248 signalen verstuurde naar de Mechelse basisscholen en dit door o.a. leerkrachten als positief en ondersteunend werd ervaren, biedt een hoopvolle blik. Verdere verdieping en onderzoek blijven nodig om meer sluitende conclusies te trekken en de praktijk verder te ontwikkelen.

Tot slot is het belangrijk te realiseren dat dit een evaluatie betreft van een werkwijze en niet van een hulpmethodiek: (zorg)leerkrachten zullen niet volgens een nieuwe methode steun gaan verlenen. Ze bieden snelle steun zoals zij als onderdeel van hun werk altijd al kunnen doen wanneer kinderen een ingrijpende ervaring meemaken. Alleen weten (zorg)leerkrachten vaak niet of pas maanden later, dat een kleuter/leerling mogelijk steun behoeft ten gevolge van IFG. Met een HwC signaal verwachten we dat (zorg)leerkrachten sneller weten dat een leerling mogelijk steun behoeft en dat dit leidt tot meer ondersteunende interacties voor het kind.

Leeswijzer

Dit eindrapport bevat de evaluatie van het proefproject Handle with Care en een aantal bijlagen.

Dit rapport start met het gedachtegoed rond de nieuwe samenwerkingswijze “Handle with Care” aan de hand van (inter-)nationale literatuur (deel 1). Zo komen onder meer de impact van intrafamiliaal geweld op kinderen, risico- en beschermende factoren, de specifieke rol van scholen en de positie van het kind aan bod.

In deel 2 wordt verslag gemaakt van het plan van aanpak en de resultaten. Het geeft inzicht in de voorbereiding en het totstandkomingsproces van de HwC werkwijze in Mechelen tussen de verschillende sleutelpartners. Verder in deel 2 komt het verkennend onderzoek (kwantitatief en kwalitatief) aan bod naar de impact van de implementatie van het HwC signaal, met de daarbij gesignaleerde uitdagingen en succesfactoren.

In het derde deel worden het juridische kader en de zorgvuldigheidswaarborgen die in acht zijn genomen besproken.

In het discussiegedeelte (deel 4) staat de onderzoeksvraag opnieuw centraal: ‘Is het mogelijk om binnen de huidige aanpak van intrafamiliaal geweld snelle steun op school te organiseren voor kinderen de eerstvolgende schooldag nadat door professionals gesignaleerd is dat er een politietussenkomst is geweest omwille van geweld? Wat betekent dit voor alle betrokken partijen?’ Hierin zitten aanbevelingen vervat met een analyse van een aantal mogelijke routes en kansen voor de toekomst.

Tot slot omvat het rapport een aantal bijlagen.

De eerste pilotfase van Handle with Care is met dit eindrapport afgesloten.

Deel I

Literatuur en bestaande praktijken



1.1. INLEIDING

HwC is een proefproject en een nieuwe werkwijze om kinderen die thuis geweld ervaren en waarbij de politie is tussengekomen, de eerstvolgende schooldag steun te bieden op school.

Met de huidige aanpak inzake IFG kan het lang duren alvorens kinderen steun ervaren van volwassenen om zich heen, terwijl een snelle reactie mede bepalend is voor de verdere impact op het kind.

Aan de school wordt gevraagd om snelle en laagdrempelige steun te bieden. Die steun is afhankelijk van de behoefte van het kind. Het kan bestaan uit wat extra aandacht, ruimte voor rust en bijvoorbeeld flexibiliteit met toetsen. Het feit dat er aandacht en erkenning voor een kind is, is vaak voldoende om veerkracht van een kind te versterken en zo de gevolgen van het geweld te verminderen. Zo ook de impact van een politietussenkomst die als erg ingrijpend kan ervaren worden door het kind. Wanneer het kind de school als een veilige haven ervaart, helpt dit om de stress te laten zakken, waardoor het kind de rust heeft om te leren en zich te ontwikkelen.

Wanneer een (zorg)leerkracht daarentegen niet op de hoogte wordt gebracht van een IFG-politietussenkomst, zou die onbedoeld de stress bij het kind kunnen doen toenemen.

1.2. VORMEN VAN GEWELD WAARMEE GEZINNEN TE MAKEN KRIJGEN

In België wordt de definitie voor IFG van de Raad van Europa doorgaans als uitgangspunt gehanteerd. IFG wordt gedefinieerd als: “alle vormen van fysiek, seksueel, psychologisch of economisch geweld die plaatsvinden binnen het gezin of het huishouden of tussen voormalige of huidige echtgenoten of partners, ongeacht of de pleger in dezelfde woning als het slachtoffer verblijft of heeft verbleven.”

Het betreft iedere vorm van fysiek, seksueel, psychisch of economisch geweld tussen leden van eenzelfde familie, ongeacht hun leeftijd. Het betreft elke vorm van geweld, zowel tussen (ex-) partners, tussen ouders en kinderen, als tussen kinderen onderling. Ook geweld van (stief)ouders of grootouders ten aanzien van hun (klein)kinderen behoort tot dit concept. Tot slot is geweld van tieners naar hun ouders of geweld van volwassenen naar ouderen in de familie een vorm van IFG.

IFG gaat uit van een familiale band of een gelijkwaardige affectieve band. Dit impliceert dat samenwonen van de betrokkenen niet noodzakelijk is. Een hele waaier van gedragingen (van psychische vernederingen, een echtelijke ruzie waarvoor de politie tussenkomt tot slagen en verwondingen) valt onder de noemer.

In de meeste gevallen van IFG zijn kinderen direct of indirect betrokken. Ze kunnen rechtstreeks slachtoffer zijn van fysiek geweld of getuige zijn. Ook dit laatste wordt beschouwd als een vorm van slachtofferschap. Kinderen kunnen op vele manieren getuige zijn: ze zien, horen of voelen het geweld tussen diegenen waarop ze moeten kunnen vertrouwen voor hun eigen veiligheid en ontwikkeling. Internationaal en in Vlaanderen wordt dit getuige zijn van IFG gecategoriseerd als kindermishandeling in de vorm van emotioneel of psychisch geweld (UN Committee, 2011). Afhankelijk van het gedrag en de relatie tussen de betrokkenen is er onder meer sprake van partnergeweld, stalking, kindermishandeling, ouderenmis(be)handeling, sibling geweld, eergereleerd geweld (Janssen et al, 2019).

IFG is veelvoorkomend in België. In 2021 stelde de politie in Vlaanderen 26.280 processen-verbaal op van IFG.² Dit betekent meer dan 500 Pv's per week. Het is echter moeilijk in te schatten hoeveel kinderen jaarlijks exact betrokken zijn.

Een HwC signaal kan naar aanleiding van een eenmalig incident waarbij politie over de vloer komt omwille van spanningen of geweld in de familiale sfeer.

IFG is echter een complex fenomeen met doorgaans herhaaldelijke incidenten. Zo toonde onderzoek uit Nederland van het Verwey-Jonker Instituut dat gemiddeld 71 geweldsincidenten plaatsvonden in een gezin voorafgaand aan een politiemelding. Het geweld speelde dan al ruim een jaar (Augéo

2. Politiële criminaliteitsstatistieken Vlaams Gewest (2022), geraadpleegd op 22 augustus 2023: https://www.politie.be/statistieken/sites/statspol/files/statistics_files_upload/Criminaliteit%20-%20Criminaliteit/crimi_nl/01_Rapporten/02_Gewesten/rapport_2022_trim3_gew_Vlaams_Gewest_nl.pdf

Foundation & Verwey-Jonker Instituut, 2020; Verwey-Jonker Instituut, 2018). De verwachting is dat sommige kinderen die betrokken zijn binnen het Handle with Care project al eerdere incidenten hebben meegemaakt of meerdere zullen meemaken en bijgevolg meermaals een signaal zullen krijgen.

1.3. IMPACT VAN IFG OP KINDEREN

Wanneer kinderen betrokken zijn bij of getuige zijn van geweld tussen gezinsleden, kan dit heftige emoties oproepen. Ze ervaren het als verwarrend en pijnlijk als ouders/zorgfiguren zowel een bron van veiligheid als van angst zijn. Ze groeien op met fundamentele twijfels en verwarring over de betekenis van liefde, intimiteit en geweld. Veiligheid, zelfvertrouwen, contacten met leeftijdgenoten en vertrouwen in anderen kunnen in het gedrang komen. Bovendien kan een politietussenkomst op zich als erg ingrijpend ervaren worden door kinderen.

Als het stressniveau bij een kind gedurende een lange tijd hoog blijft, kan dit de ontwikkeling van een kind verstoren. De hersenen van kinderen zijn volop aan het ontwikkelen en ze zijn daardoor extra gevoelig voor schade door stress. Uit internationale studies naar de zogenaamde ‘adverse childhood experiences’ of ACE’s blijkt dat 10 tot 15% van de minderjarigen vier of meer ingrijpende, negatieve jeugdervaringen meemaken (Felitti et al., 1998). Dit betekent dat je als kind opgroeit met heel veel stress, angst en onzekerheid. Onder ingrijpende, negatieve jeugdervaringen wordt het volgende verstaan: lichamelijke mishandeling en verwaarlozing, psychische mishandeling en verwaarlozing, seksueel misbruik, getuige zijn van geweld, een echtscheiding van ouders, het overlijden van een ouder, een ouder met een verslavingsprobleem of psychische problematiek, een gezinslid in de gevangenis, opgroeien in structurele armoede en chronisch pesten. Wanneer een kind een combinatie van deze factoren ervaart, wat een veelvoorkomende realiteit is bij IFG, wordt het risico op een negatieve invloed

Ingrijpende jeugdervaringen

en de invloed op het functioneren van kinderen op school

Het meemaken van ACE's beïnvloedt het leren van kinderen op drie gebieden:

BREINONTWIKKELING EN LEERVERMOGEN



veranderingen in breid



verminderde werking van het **geheugen** (hippocampus)



ontregeld **stress-systeem** (amygdala)



spraak- en taalproblemen (centrum van broca)



verminderde **concentratie en focus** (prefrontale cortex)



verminderde **aandacht- en impulscontrole** (sensorische prikkelwerking)

EMOTIES EN GEDRAG

verstoord stress-systeem



kind continu alert op gevaar

daardoor kan het kind op school:



moeite hebben met afspraken en discipline



vaak druk of agressief gedrag vertonen



vaak ontwijkend of teruggetrokken gedrag vertonen



problemen in relaties met andere kinderen hebben



faalangst of gebrek aan zelfvertrouwen hebben



pesten of gepest worden

BREDE ONTWIKKELING



ouders minder beschikbaar
kind ervaart gebrek aan steun en motivatie

heeft negatieve impact op:



cognitieve ontwikkeling



sociaal emotionele ontwikkeling



motivatie-ontwikkeling



identiteits-ontwikkeling

Bron: www.augeo.nl/aces

op de ontwikkeling groter. Kinderen kunnen psychische problemen krijgen nu en op latere leeftijd, alsook gedragsproblemen, waardoor ze bv. agressiever reageren of meer risico lopen om verslaafd geraken. Chronische stress kan bovendien tot lichamelijke ziektes leiden, zoals hartklachten of longproblemen. Het risico om opnieuw slachtoffer te worden of zelf geweld te plegen ligt bovendien hoger (Herzog & Schmahl, 2018).

Ingrijpende jeugdervaringen

3%

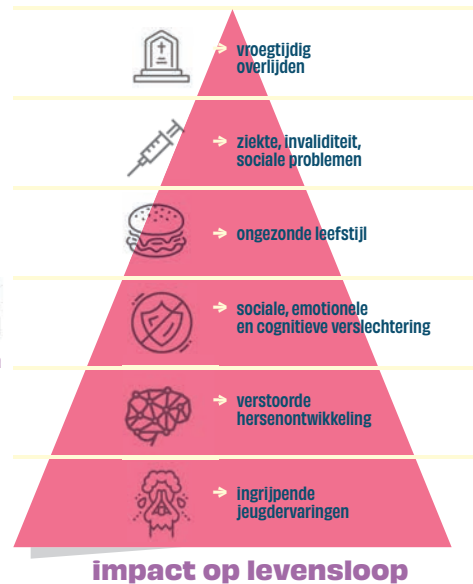
→ van de minderjarigen maakt ernstige kindermishandeling mee (geschat aantal)

10-15%

→ van de minderjarigen groeit op in een onveilige situatie

ingrijpende jeugdervaringen

ACE's – Adverse Childhood Experiences



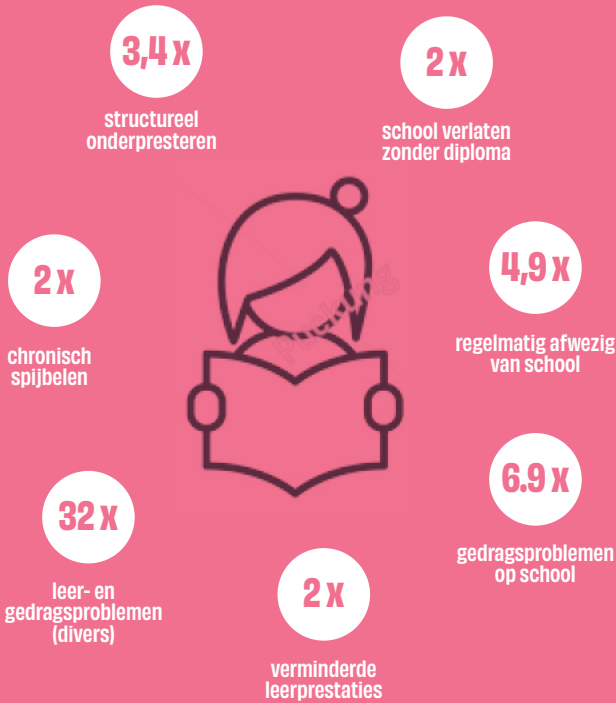
Bron: www.augeo.nl/aces

De spanning thuis die kinderen ervaren zorgt voor stress, waar zij ook op school last van kunnen hebben. Ze presteren onder hun mogelijkheden en hun gedrag kan leiden tot problemen waardoor ze in een negatieve spiraal terechtkomen. Veel getraumatiseerde kinderen kunnen zo vastlopen in het onderwijs.

Opgroeien met veel stress, angst en onzekerheid kan leiden tot leerproblemen en ander problematisch gedrag op school. Bovendien kan een kind hierdoor stagneren en niet tot leren komen (Onderwijs Vlaanderen, 2022). Voor leerlingen met een traumatische ervaring kan school een zeer veeleisende omgeving en onaangename ervaring zijn. Als gevolg hiervan kunnen deze leerlingen met een aantal problemen te maken krijgen, zoals concentratiemoeilijkheden, moeilijkheden met het vermogen om stil te zitten en lessen rustig te volgen, problemen met zelfregulatievaardigheden, evenals moeilijkheden met het aangaan en onderhouden van relaties met leeftijdsgenoten en volwassenen. Dit kan leiden tot lage of verminderde onderwijsprestaties (Borjanić-Bolić & Ristić, 2021).

verhoogde kans op schoolproblemen

Het meemaken van ACE's verhoogt het risico om als kind of jongere problemen op school te krijgen. Een kind me 4+ ACE's heeft bijvoorbeeld 2x zoveel kans om school te verlaten zonder diploma dan kinderen zonder ACE's

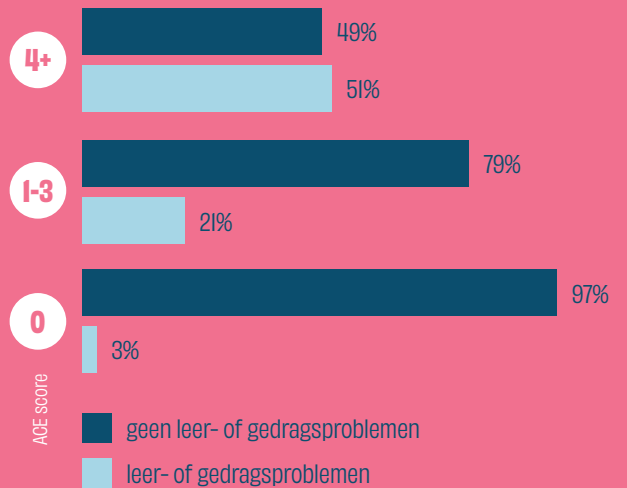


Kinderen van wie een ouder is overleden, wiens ouders zijn gescheiden of die ouderlijke afwijzing meemaken krijgen gemiddeld 1,5 jaar minder onderwijs dan kinderen zonder die ervaringen.

Bron: www.augeo.nl/aces

verhoogd risico op leer- en gedragsproblemen

Het percentage kinderen met leer- en gedragsproblemen op school, uitgesplitst naar het aantal ACE's

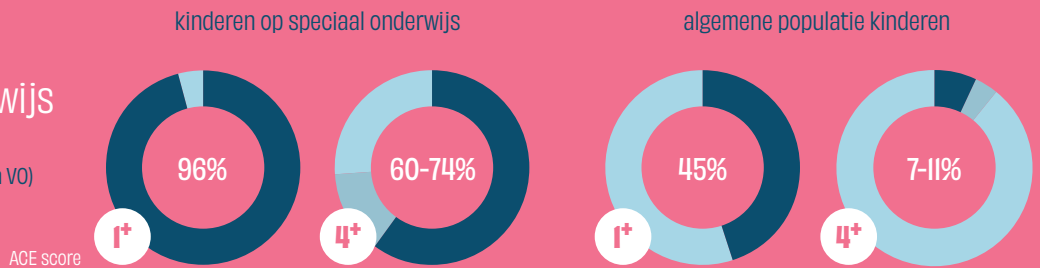


Kinderen die meerdere ACE's meemaken hebben een verhoogde kans om onterecht gediagnosticeerd te worden met ADHD, een gedragsstoornis of autisme (ASS).

Bron: www.augeo.nl/aces

ACE'S op speciaal onderwijs

Veel kinderen (8-18 jaar) in het speciaal onderwijs (PO en VO) hebben ACE's meegemaakt



Bron: www.augeo.nl/aces

1.4. BESCHERMENDE FACTOREN BIJ IFG VOOR KINDEREN

Een veilige plek en steun van een betrouwbare volwassene in de omgeving van een kind zijn minstens zo belangrijk als professionele hulp. Beschermende factoren en ervaringen van het kind kunnen de veerkracht versterken en bescherming bieden tegen negatieve gevolgen van ingrijpende jeugdervaringen, zoals IFG, op hun hersenen, ontwikkeling en groei. Beschermende factoren worden opgedeeld in twee categorieën, namelijk steun uit de omgeving en hulpbronnen (Hays-Grudo & Morris, 2020).



Bron: www.augeo.nl/aces

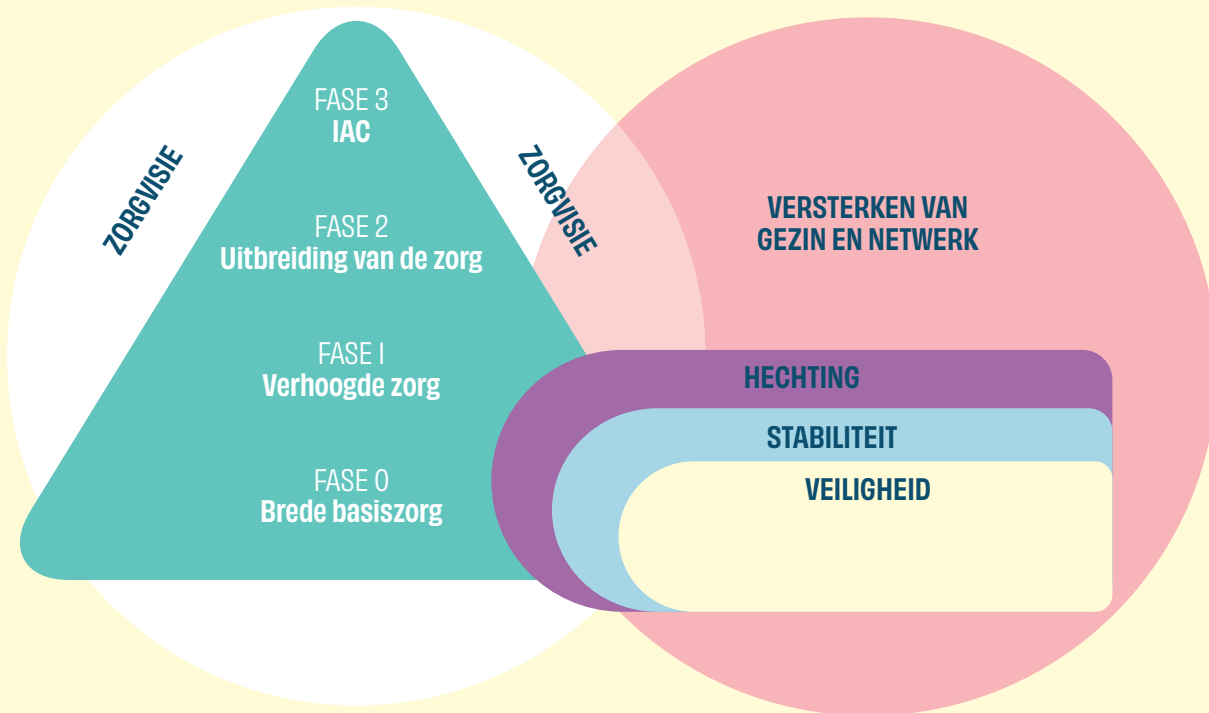
1.5. STEUN BINNEN FAMILIE IS NIET ALTIJD VANZELFSPREKEND

Kinderen die IFG meemaken hebben vaak minder mensen om zich heen die hen veerkrachtversterkende steun bieden. Hun ouders zijn in de periodes van geweld vaak onvoldoende in staat om de zorg en veiligheid te bieden die het kind nodig heeft, omdat hun eigen problemen hen teveel in beslag nemen. Zorgfiguren denken meestal dat kinderen er weinig of niets van merken en onderschatten de impact die het geweld op kinderen heeft. Binnen het gezin of de familie wordt er weinig over het geweld gesproken, waardoor het een gezinsgeheim blijft. Kinderen kunnen belet worden om te spreken. Ze kunnen ook denken dat het hun schuld is of durven niet te spreken omdat ze hun ouders niet nog meer kopzorgen willen bezorgen. Sommige kinderen weten niet dat wat er thuis gebeurt niet 'normaal' is (Steketee et al, 2020).

Daarnaast kunnen kinderen omwille van het geweldstrauma moeite hebben om volwassenen te vertrouwen. Ouders en andere familieleden staan vaak meer open voor het bieden en stimuleren van steun aan hun kinderen, nádat het geweld is gestopt. De gevolgen van het geweld voor de kinderen worden voor ouders dan vaak pas echt duidelijk (Steketee et al., 2020).

1.6. BELANG VAN SCHOOL ALS STEUN

De schoolcontext is belangrijk omdat het een plek is waar veiligheid geboden kan worden. Als er op school een veilige omgeving aangeboden wordt, kunnen leerlingen terug veerkracht en stabiliteit vinden. Dit bevordert het normale verwerkingsproces van het trauma en vergroot de kans dat deze leerlingen positief kunnen ontwikkelen, zowel op persoonlijk als op schools vlak (Onderwijs Vlaanderen, 2022).



Vanuit het zorgcontinuüm van een school (zie bovenstaande figuur) bekeken, kan deze vooral een rol spelen in fase 0 en 1 door op een (trauma)sensitieve manier een kleuter/leerling te benaderen, te voorzien in een veilige en stabiele leeromgeving en te zorgen voor een pedagogische omgang met traumabepaalde reacties (Onderwijs Vlaanderen, 2022).

Voor leerkrachten en scholen is het echter vaak moeilijk om signalen van trauma te herkennen en hier correct op te reageren. Volgens Gambon (2018) gaat het vaak niet om één waarneming, maar om een optelsom van verschillende waarnemingen die op een juiste manier moeten worden geïnterpreteerd. Daarnaast is het oppikken van bepaalde signalen ten gevolge van IFG vaak ingewikkeld. De signalen zijn vaak niet specifiek en de gedragingen kunnen ook bij de ontwikkelingsleeftijd van het kind horen (Rijpert et al., 2006). Een leerkracht kan slechts passend handelen als men weet en vooral probeert te begrijpen wat er achter het gedrag van een kind schuilgaat.

1.7. BEREIDHEID EN MOGELIJKHEDEN VAN LEERKRACHTEN OM STEUN TE BIJEN

Ter voorbereiding van de HwC pilootprojecten in Nederland, deed Augeo³ onderzoek naar de bereidheid bij leerkrachten om kinderen snelle steun te bieden na geweldsincidenten thuis. Hieruit blijkt dat 90% van de leerkrachten zich bereid en in staat voelt om dit te doen. Ze beschouwen dit als hun taak. Leerkrachten vinden dat ze genoeg kennis en vaardigheden in huis hebben om steun snel, op maat,

3. Augeo foundation versterkt de veerkracht van kinderen die geweld, verwaarlozing of misbruik meemaken met pilootprojecten, onderzoek, advies en training. Augeo bevordert de deskundigheid van professionals en ondersteunt beleidsmakers met advies, onderzoek en publicaties.

niet-problematiserend, normaliserend en veerkrachtversterkend te bieden. Leerkrachten rapporteren dat ze na het volgen van een online cursus evenwel (nog) beter uitgerust zijn met vooral praktische, handelingsgerichte kennis om steun te bieden. Leerkrachten benoemen dat de leerling-leerkrachtrelatie met leerlingen die wat ingrijpends hebben meegemaakt, in de maanden volgend op de cursus iets beter is geworden. Hun leerlingen beschrijven een kleine afname van fysieke stress en een lichte verbetering van hun emotioneel en sociaal functioneren (Onderwijs Vlaanderen, 2022).

Uit een onderzoek door studenten van Thomas More werd een bevraging gedaan bij Vlaamse leerkrachten en andere schoolmedewerkers uit het basisonderwijs over het opmerken van en reageren op signalen van kindermishandeling en (trauma)sensitief onderwijs. Van de 54 respondenten ervaarde 67% drempels bij het herkennen van kindermishandeling omwille van onvoldoende kennis en inzicht hierin en was er een nood aan ondersteuning. Ruim 60% twijfelt aan het eigen vermogen in het herkennen van signalen. 73 % geeft aan ooit al wel eens een kind in de klas gehad te hebben met trauma. Niettemin vinden onderwijsmedewerkers het moeilijk om te weten hoe ondersteuning te bieden. Men is onzeker over wat precies aan te bieden en of men goed bezig is. Daarnaast speelt ook tijdgebrek een grote rol om extra aandacht te kunnen geven aan een leerling in grote klassen.

Werken met leerlingen die door ingrijpende ervaringen getraumatiseerd zijn, kan voor leerkrachten emotioneel belastend zijn. Ze kunnen zich onvoldoende competent voelen om het gedrag van getraumatiseerde leerlingen te herkennen en te begrijpen en goed in te spelen op hun onderwijs- en begeleidingsbehoeften (National Collaborating Centre for Mental Health, 2005). Leerkrachten en ander schoolpersoneel zijn echter van groot belang bij het herkennen van de aanwezigheid van jeugdtrauma in de klas. Hoe eerder het trauma wordt herkend, hoe eerder hulp geboden kan worden aan het kind (Borjanić-Bolić & Ristić, 2021).

1.8. HOE LEERKRACHTEN STEUN KUNNEN BIJEN

Kinderen die IFG meemaken kunnen heel verschillend gedrag laten zien. Ze kunnen ook heel erg hun best doen om niets te laten merken. Bovendien zijn hun reacties normale reacties op buitengewone gebeurtenissen. Hierdoor is het vaak moeilijk om signalen ervan te herkennen. Wanneer de leerkrachten niets weten over wat het kind heeft meegemaakt of meemaakt, is het lastig om deze gedragingen goed te plaatsen en worden deze soms verkeerd geïnterpreteerd (Coppens et al., 2021). Kennis van IFG en de impact op de ontwikkeling van het kind vormen een eerste stap.

Kijken vanuit een andere bril naar het gedrag van een kind, waarbij rekening gehouden wordt met wat een kind meegemaakt heeft of meemaakt, helpt het gedrag van het kind beter te begrijpen (Coppens et al., 2021; Onderwijs Vlaanderen, 2022). Om de eigen reactie goed te kunnen afstemmen op wat het kind nodig heeft, is het belangrijk om een verband te leggen tussen het gedrag en het onvermogen van het kind om dit gedrag te beheersen.

De rituelen en lesmethoden van de klas kunnen worden aangepast in antwoord op de behoeften van de leerlingen, in overleg met hen, en in een systeem van voortdurende feedback (Sweetman, 2022). Met een traumasensitief onderwijsklimaat streven scholen en leerkrachten na dat leerlingen zich veilig voelen op school, dat probleemgedrag afneemt en de leeropbrengsten maximaal toenemen, dat leerlingen zelfkennis en zelfwaardering ontwikkelen en dat hun zelfregulatievaardigheden toenemen (Coppens et al., 2021). Ook de leerkracht wordt hier best bij ondersteund. Er wordt nagestreefd dat leerkrachten zich vanuit een reflectieve houding competentier voelen in hun werk en meer plezier en ontspanning ervaren. Op die manier kunnen ze bijdragen aan de ontwikkeling van de leerlingen op gebied van kennis, vaardigheden en motivatie, het vormen van de persoonlijkheid en het vinden van een plek in de maatschappij (Coppens et al., 2021).

I.9. WAT KINDEREN ZELF WILLEN

Vanuit Nederlands onderzoek (Verwey-Jonker, 2020) blijkt dat kinderen graag (ook) steun ervaren van onderwijsprofessionals. Ze vinden het daarbij belangrijk om 'normaal' behandeld te worden en zelf de regie te hebben over wanneer en met wie zij op school praten over hun thuissituatie. Op die manier kunnen scholen kinderen hun veerkracht versterken en de potentiële negatieve impact van het geweld helpen beperken.

Hieronder brengen we het verhaal van twee ervaringsdeskundigen in beeld over de rol van scholen wanneer je als kind thuis aan het overleven bent.

I.10. GETUIGENISSEN VAN VOLWASSENEN DIE ALS KIND IFG MEEMAAKTEN

“De politie viel thuis binnen en dan waren de leerkrachten ook nog eens boos” “Ik was al een groter kind, 15 of 16 jaar, toen thuis de ene gewelduitbarsting na de andere uitbrak. Ik herinner me een keer dat de burens de politie hadden gebeld. Het was toen erg druk op school met veel toetsen, taken en naschoolse activiteiten, waar ik samen met mijn zus naartoe moest. Mijn zus en ik hadden afgesproken om niet te gaan, omdat we toch al te laat zouden zijn door de spanningen thuis. We zouden voor onze toets studeren tegen de volgende dag, zodat we die op zijn minst goed konden doen. Toen we de volgende dag op school kwamen, waren de leerkrachten boos omdat we de naschoolse activiteit niet bijgewoond hadden. We moesten nablijven als straf. Ik had toen niet de moed om te zeggen: er was thuis veel geweld, de politie is gekomen, ik had gewoonweg geen tijd om dat er nog bij te nemen. Ik herinner me dat ik een excuus verzong, wat de leerkrachten nog kwader maakte. Na zo een intense week van geweld, hadden we het echt niet nodig dat de leerkrachten ook nog eens boos waren op ons. Wij hadden zorg en begrip nodig. Daarom: als politie of een hulpverlener ergens over de vloer komt, breng dan de school op de hoogte, zodat leerkrachten weten wat er aan de hand is en begrip kunnen tonen.”

Anna Defossez | *coördinator Echo-Lotgenotenwerking*

“Iedereen wist het, maar niemand deed iets. Er was vaak geweld van mijn vader naar mijn moeder, soms ook naar mij toe. Pas de afgelopen jaren besef ik dat ook ik zaken heb meegemaakt die heel ingrijpend waren. Ik was altijd onzichtbaar. Ik was op school heel braaf, haalde goede punten, deed altijd mijn best maar alles ging precies aan mij voorbij. Niemand merkte mij op. Tot ik in het 3^{de} leerjaar mijn enkel had gebroken door een ongeluk. Op dat moment stelt de leerkracht voor om me mee te nemen naar school. Elke ochtend kwam ze me ophalen en stond ze klaar met een grote pot snoep. Ze zette me bij haar vooraan in de klas. Ze voorzag een stoel met een kussentje om mijn voet op te leggen, terwijl dat qua fysiek gevoel uiteraard geen verschil maakt met een harde gips. De leerkracht woonde bij mij in de straat dus ik ben vrij zeker dat ze op de hoogte was van het geweld bij ons thuis. Soms lag er zelfs bloed op de stoep. Ze heeft er nooit iets van gezegd, maar die kleine gebaren die ze toen voor mij deed zijn mij altijd bijgebleven. Ik voelde me voor het eerst gezien.”

Ann Audenaert | *Ervaringsdeskundige en auteur van “Als je nest niet veilig is”*

Deel II

Pilootproject Handle with Care in de Mechelse praktijk: Plan van aanpak en resultaten



2.1. INLEIDING

Sinds januari 2022 loopt het Handle with Care proefproject in Mechelen, Walem, Heffen, Leest, Hombeek en Muizen. Binnen deze regio is het gelukt om nieuwe lokale samenwerkingsafspraken te maken tussen Politiezone Rivierenland, alle 33 Mechelse basisscholen en het Agentschap voor Onderwijsdiensten (AGODI). De aanpak werd mee opgevolgd en aangestuurd door de stuurgroep waarin de belangrijkste partners vertegenwoordigd zitten. De stuurgroep kwam 8 keer samen tijdens deze periode.

2.2. GLOBAAL OVERZICHT VERLOOP PROJECT

In de proefperiode van het project zijn 2 grote fasen te onderscheiden:

- 1) **Fase 1: de voorbereiding en ontwikkeling van de nieuwe HwC samenwerkingswijze.** Om dit te bekomen werd een procesflow opgemaakt in samenwerking met de verschillende sleutelpartners, meer bepaald: politie, AGODI en de betrokken basisscholen. Hierbij werden de nodige afspraken gemaakt en werd tijd en ondersteuning voorzien voor de partners om een goede voorbereiding te treffen.

Daarnaast werd de praktijk, meer bepaald de visie en aanpak van de verschillende partners voor de implementatie van HwC in beeld gebracht.

- 2) **Fase 2: implementatie van HwC,** gemonitord en geëvalueerd d.m.v. verkennend onderzoek bij de sleutelpartners.

De beide fasen werden tot stand gebracht a.d.h.v. diverse onderzoeksmethoden:

- 1) **Fase 1:**
 - Literatuurstudie, inclusief *best practices* in andere landen
 - Online bevraging van onderwijsprofessionals in de Mechelse basisscholen
 - Verkennende gesprekken met betrokkenen partners
 - Opmaak van draaiboek, vorming en communicatiematerialen
 - Opmaak juridisch kader
 -
- 2) **Fase 2:**
 - Opstartfase HwC bij politie en AGODI, vorming basisscholen (15 januari – 28 februari '23)
 - Implementatieperiode HwC signaal bij Mechelse basisscholen (1 maart – 30 juni '23)
 - Verkennend implementatie onderzoek bij basisscholen met nulmeting (15 januari – 28 februari '23) en implementatiemeting (15 mei – 30 juni '23)
 - Analyse van de gescreende HwC dossiers bij politie (juli '23)

Deze methoden werden bovendien aangevuld door continue monitoring bij politie, AGODI en de basisscholen doorheen het implementatietraject. In wat volgt worden de verschillende fasen en onderzoeksmethoden verder uitgediept.

2.3. PROCESFLOW HANDLE WITH CARE MECHELEN

HwC vormt een nieuwe werkwijze tussen verschillende partners met twee belangrijke doelstellingen:

- 1) Onderwijs en politie werken structureel samen, waarbij politie een signaal stuurt naar de school en scholen dit signaal tijdig ontvangen en ermee aan de slag gaan.
- 2) Onderwijsprofessionals zijn bereid en voelen zich in staat om snelle steun te bieden aan het kind. Steun die veerkrachtversterkend werkt en binnen de professionele grenzen valt.

Procesflow "Handle with Care" signaal

en de invloed op het functioneren van kinderen op school

"Handle with Care" is een samenwerkingswijze die snelle steun biedt aan kinderen na een politie-interventie bij intrafamiliaal geweld.

School biedt kleine, laagdrempelige gebaren: verlagen van hoge stress bij het kind.

De school weet dat er iets is gebeurd, maar niet precies wat.

Het kind kan zo terug tot leren en ontwikkelen komen.

Een ingrijpende ervaring thuis... En dan?

dag 0

eerstvolgende schooldag



1. intrafamiliaal geweld



2. politietussenkomst

naam kind
geboortedatum
'Handle with Care'



3. signaal naar school



4. school biedt steun

De procesflow wordt hieronder stap voor stap toegelicht op basis van de opdrachten die de verschillende partners opnemen om het HwC signaal te versturen.

Stap 1: Politie

De Dienst Jeugd en Gezinsgebonden Politiezorg engageerde zich om elke ochtend, vanaf 7u00, de 'interventies' en 'Pv's' op intrafamiliaal geweld te screenen.

'Meldingen' worden niet mee opgenomen onder HwC. Een persoon (een ouder, een kind, ...) die naar het bureau komt en ter plaatse een aangifte doet van een geweldsincident doet 'een melding'. Een melding gaat bijgevolg niet gepaard met een politietussenkomst, hetgeen een vereiste is om in overweging te worden genomen voor het versturen van een HwC signaal.

Het onderscheid tussen een interventie en een proces-verbaal (Pv) is dat politie na de tussenkomst het parket, al dan niet onmiddellijk, inlicht. Het Pv welke wordt bezorgd aan het parket, resulteert mogelijks in bijkomende opdrachten. Dit is niet het geval bij een interventie.

Van halfweg januari tot eind juni '23 toetste Politiezone Rivierenland alle interventies en Pv's aan de criteria van Handle with Care:

- Een politietussenkomst voor intrafamiliaal geweld (een interventie/Pv)
- Kinderen betrokken die de leeftijd hebben voor kleuter- of lager onderwijs⁴
- Kinderen betrokken die woonachtig én schoolgaand zijn te Mechelen (2800), Walem (2800), Heffen (2801), Leest (2811), Hombeek (2811) of Muizen (2812)

4. Politie en AGODI screenen breder dan enkel kinderen tussen 3 en 12 jaar aangezien bv. een 13-jarig kind ook nog in het lager onderwijs kan zitten.

Kinderen die naar een Mechelse school gaan, maar buiten Mechelen en de 5 deelgemeenten wonen kwamen niet in aanmerking. Kinderen die in Mechelen of één van de deelgemeenten wonen, maar niet naar een school binnen deze regio gaan, ontvingen evenmin een HwC signaal. De keuze voor een beperkte regio kaderde binnen de praktische haalbaarheid om het proefproject op een realistische en goede manier te kunnen monitoren en evalueren.

De dienst Jeugd en Gezinsgebonden Politiezorg deed voor alle geselecteerde dossiers een aanvraag tot schoolgegevens bij AGODI.

Indien er een dag geen tussenkomsten waren die onder HwC vielen en dus geen aanvragen, lichte politie AGODI ook hierover in om misverstanden te voorkomen.

Stap 2: AGODI

AGODI behandelde prioritair de aanvragen van politie en dit vanaf 8u00 met een daartoe speciaal voorzien team. Concreet zocht AGODI voor elke aanvraag de correcte schoolgegevens van de gevraagde leerling op en koppelde de gegevens (versleuteld) terug aan de politie of liet weten dat het om een school/leerling buiten de betrokken scope (op vlak van leeftijd en grondgebied) ging.

Stap 3: Politie

Eenmaal de schoolgegevens ontvangen, verstuurde de Dienst Jeugd en Gezinsgebonden Politiezorg een mail met de HwC signalen naar de betrokken school/scholen met de volgende gegevens:

- de naam van het kind
- de geboortedatum van het kind
- het codewoord: “Handle with Care”

Stap 4: Onderwijs

School ontvangt het signaal:



Scholen duiden een nieuw of bestaand mailadres aan waarop het HwC signaal kon toekomen. Enkel de directie, zorgcoördinator en/of iemand anders met een zorg/beleidsondersteunende functie krijgt toegang tot deze mailbox. Indien de primaire ontvanger afwezig zou zijn, werden duidelijke afspraken gemaakt wie het signaal opvolgt.



De directie/zorgcoördinator/ondersteuner bepaalde(n) vervolgens of ze de leerkracht van de betreffende leerling inlichtten, alsook welk advies ze meegaven over wat het kind die dag en eventueel de daaropvolgende periode nodig zou kunnen hebben. Samen kon bekeken worden wat de planning/het dagschema toeliet, alsook wat van nature goed aanvoelde voor de betreffende leerkracht vanuit de optiek dat het beter is om iemand een authentieke houding te laten aannemen in plaats van deze persoon verplicht met het ‘perfecte’ advies aan de slag te laten gaan.



Een belangrijke vereiste binnen HwC is dat alle gegevens uit de diverse mailboxmappen (Postvak IN, concepten, verzonden items, verwijderde items) worden gewist en dat er geen enkele informatie wordt gedeeld over de inhoud of aard van de politietussenkomst omwille van IFG. Ook werd gevraagd aan scholen om het signaal niet te registreren in schoolsystemen of dit zomaar te bespreken met de ouders van het betrokken kind.

Vorming

Om dit proces voldoende te ondersteunen voorzag het proefproject in een fysiek vormingsaanbod voor directie, zorgcoördinatoren en ander beleids- of zorgondersteunend personeel op 15/02/'23 en 16/02/'23.

Directie en zorgcoördinatoren vormden het eerste aanspreekpunt voor politie en het VECK. Daarnaast wordt van hen verwacht dat zij ondersteuning bieden en de communicatie verzorgen naar de leerkrachten toe m.b.t. het signaal. De vorming wilde voldoende kapstukken meegeven en ging dieper in op:

- Hoe ga ik om met een HwC signaal? Wat kan ik wel en niet bijhouden? Wie kan hier wel of niet van op de hoogte worden gebracht?
- Hoe geef ik leerkrachten concrete handvaten mee om op een discrete manier gepaste aandacht/steun te bieden aan het kind?
- Wat als er verontrusting optreedt?
- Wat met zelfzorg voor de leerkrachten en mezelf?

Naast het fysieke aanbod werd ook een online leerplatform ontwikkeld dat in april 2023 gratis ter beschikking werd gesteld voor alle onderwijsmedewerkers van de Mechelse basisscholen. De verwachting werd gesteld dat minstens elke leerkracht deze vorming zou volgen. Het leerplatform omvat informatie over:

- Intrafamiliaal geweld en de mogelijke impact op de ontwikkeling van kinderen
- 'Handle with Care': uiteenzetting proefproject + rol van scholen, politie, CLB en andere samenwerkingspartners
- Concrete activiteiten en tools om aan de slag te gaan in de klas met leerlingen die hoge stress/trauma kunnen ervaren
- Tips rond zelfzorg

Iedere deelnemer kon het leerplatform op maat doorlopen (eigen tempo en volgorde van de onderdelen te bepalen), alsook spreiden over meerdere momenten. De geschatte duurtijd van de vorming betrof 30min, afhankelijk van de mate waarin er doorgedikt wordt op verschillende inspiratielinks.

Beide vormingen zijn gemaakt in samenwerking met PANGGo-18, het Vertrouwenscentrum Kindermishandeling van Mechelen en Echo-Lotgenotenwerking.

Wat indien er sprake is van verontrusting?

Het is niet de bedoeling dat na elk HwC signaal het CLB wordt gecontacteerd. Het kind is gebaat bij laagdrempelige steun vanuit de omgeving, bij rust en veiligheid op school, iemand die een vriendelijke hand uitreikt. Meer heeft een kind soms niet nodig om te herstellen van een stressvolle gebeurtenis.

Scholen kregen evenwel de boodschap dat ze voor een goede afstemming met het CLB dienden te zorgen indien het gedrag van een kind vragen oproep en men verontrust was over een kind zijn/haar ontwikkeling en integriteit.

HwC loopt parallel aan de bestaande procedure rond verontrusting en dus het bestaande zorgcontinuüm. Elke gekende procedure en werkafpraak in het kader van verontrusting blijft daardoor actief/geldig.

Bij verdere doorverwijzing omwille van verontrusting is het echter niet de bedoeling dat er wordt meegegeven dat er een HwC signaal was voor de betrokken leerling. Dit omwille van privacyredenen.

Het kan tevens gebeuren dat een school bezorgd is om een kleuter of leerling, maar dat deze nooit een HwC signaal krijgt. De nieuwe samenwerkingswijze zal niet alle kinderen bereiken. Niet voor elke situatie, die tot hoge stress/trauma bij een kind kan leiden, wordt immers gevolgd door een politietussenkomst van waaruit een signaal naar de scholen vertrekt. Het is daarom belangrijk om sensitief te blijven voor (veranderingen in) de ontwikkeling en de gedragingen van het kind, losstaand van het HwC signaal dat louter snelle steun vraagt voor het kind.

2.4. BELANGRIJKSTE OVERZICHTSRESULTATEN

In dit deel worden gegevens weergegeven inzake de verschillende stappen in het proces.

HwC signalen door politie - deel I

Van 15 januari 2023 tot en met 30 juni 2023 deed de Dienst Jeugd en Gezinsgebonden Politiezorg voor 302 politietussenkomsten een screening na een politietussenkomst omwille van intrafamiliaal geweld. Niet alle tussenkomsten voldeden aan de criteria voor HwC, waardoor niet alle 302 tussenkomsten gepaard gingen met een signaal. In totaal werden **248 Handle with Care signalen** verstuurd vanuit politie naar een school.

De Dienst Jeugd- en Gezinsgebonden Politiezorg besteedde dagelijks 20-60 minuten aan het screenen van alle binnengekomen politietussenkomsten omwille van intrafamiliaal geweld en vervolgens het toetsen van deze dossiers aan de HwC criteria. De tijdsinvestering was sterk afhankelijk van het totaal aantal binnengekomen incidenten.

“Je gaat ervan uit dat een kind gewoon naar huis gaat, zijn huiswerk maakt, wat tv kijkt en gaat slapen, maar voor veel kinderen is het absoluut niet zo.”

Lid team Jeugd- en Gezinsgebonden Politiezorg

“Er zijn veel interventies bij kinderen, situaties waar kinderen ook last van kunnen hebben los van IFG, maar dat zijn zaken waarbij de ouders misschien al eerder naar de school stappen om dit te melden. Het positieve aan de afbakening van HwC voor IFG vind ik net dat het gaat over situaties waarin vaak geheimhouding heerst. Hiermee komen ouders niet naar scholen toe. Dit vertellen kinderen niet zomaar uit zichzelf. En dan is het goed dat een school op de hoogte is om anders te reageren op dat kind de dag nadien, bv. als een toets slecht is gegaan.”

Lid team Jeugd- en Gezinsgebonden Politiezorg

Ruim 70% van de aanvragen werd door politie naar AGODI verstuurd voor 8u15. Alle aanvragen werden voor 8u31 verstuurd.

Implementatie proefproject “Handle with Care” (15 januari tot 30 juni 2023)

Totaal aantal politietussenkomsten die gescreend werden door de Dienst Jeugd- en Gezinsgebonden Politiezorg	302 Redenen waarom sommige tussenkomsten niet onder HwC vielen: <ul style="list-style-type: none">– Kind woont buiten regio Mechelen– Kind is schoolgaand buiten regio Mechelen– Kind is te jong/oud voor de basisschool– Kind is nergens ingeschreven in een school ondanks leerplichtig
Duurtijd screening	20 min – 60 minuten per dag (afhankelijk van het aantal politietussenkomsten); op maandag duurde de screening vaak langer omdat zowel vrijdag (vanaf 9u), zaterdag en zondag moesten bekeken worden.

Bepalen waar kinderen naar school gaan door AGODI

De benodigde tijd voor AGODI om de aanvragen van politie te verwerken schommelde tussen 7 à 56 minuten. Dit was afhankelijk van het aantal aanvragen, maar vooral het tijdstip ervan daar het verwerken bij ontvangst vóór 8u00 prioritair kon, maar nadien tussen het andere werk door diende te gebeuren volgens de gemaakte afspraken.

Dagelijks ging het gemiddeld over een 6-tal aanvragen om te verwerken, met 13 aanvragen als grootste en 0 als kleinste aantal per dag.

HwC signalen door politie – deel 2

Van 15 januari tot 30 juni heeft politiezone Rivierenland 248 HwC signalen verstuurd naar de Mechelse basisscholen.

Politie slaagde erin om het HwC signaal in meer dan 70% van de gevallen voor 9u00 naar de school te versturen. Het vroegste tijdstip waarop het signaal een school bereikte was 8u05. Het laatste om 9u49. De latere tijdstippen hadden voornamelijk te maken met een technisch defect waardoor de procesflow vertraging opliep.

Implementatie proefproject "Handle with Care" (15 januari tot 30 juni 2023)

Totaal aantal verstuurd HwC signalen vanuit politie naar scholen	248
Aantal unieke kinderen binnen HwC dossiers	168
– Aantal kinderen met 2 of meer signalen:	53
– Waarvan aantal kinderen met 3 signalen:	15
– Waarvan aantal kinderen met 4 signalen:	13
– Waarvan aantal kinderen met 5 signalen:	1
Aantal unieke gezinnen binnen HwC dossiers	93
– Aantal gezinnen met 2 of meer signalen:	27
– Waarvan aantal gezinnen met 3 signalen:	7
– Waarvan aantal gezinnen met 4 signalen:	6
– Waarvan aantal gezinnen met 5 signalen:	1
Aantal politietussenkomsten waarbij de interventiediensten 'HwC' aanduiden tijdens/na hun interventie en dus bij het vervolledigen van het verslag	34
Werkdagen waarop er geen HwC signaal werd verstuurd omdat er geen enkele politietussenkomst voldeed aan de criteria	42

IFG-situaties waarvoor een HwC signaal werd verstuurd

Een diepgaandere analyse van alle HwC gerelateerde politietussenkomsten leert dat de meerderheid van de tussenkomsten 'huiselijke moeilijkheden zonder slagen' (83) en 'verontrustende opvoedingssituaties (VOS)' gerelateerd aan intrafamiliaal geweld (44) betreffen. Als we kijken naar vastgesteld fysiek geweld gaat het over 39 Pv's voor opzettelijke slagen en/of verwondingen en 10 interventies voor huiselijke moeilijkheden met slagen.

Bij "moeilijkheden met een persoon" is de betrokken partij vaak een ex-partner of zit het echtpaar in een scheidingsprocedure. Bij de kwalificatie 'huiselijke moeilijkheden' zijn koppels wel nog samen/ gehuwd.

Kwalificatie	Aantal	Interventie/Pv
Aantasting van de eerbaarheid	4	Pv
Bedreiging	1	Interventie
Belaging door ex	8	Pv
Bezoekrecht / omgangsrecht	7	Interventie
Familiale twist	9	Pv
Feitelijke en lichte gewelddaden	2	Pv
Huiselijke moeilijkheden zonder slagen	83	Interventie
Huiselijke moeilijkheden met slagen	10	Interventie
Hulpgeroep	2	Interventie
Kind in nood	6	Interventie
Kinderverwaarlozing	6	Pv
Moeilijkheden met een persoon	13	Interventie
Opzettelijke slagen aan bloedverwant	7	Pv

Opzettelijke slagen en/of verwondingen aan minderjarige door ouders	6	Pv
Opzettelijke slagen en/of verwondingen aan partner	26	Pv
Verdwijning	6	Interventie
Verlaten kind/ten vondeling leggen	1	Interventie
VOS (link met IFG)	44	Pv
Wederzijdse opzettelijke slagen en verwondingen	5	Pv
Woonstschennis door bijzonder persoon (ex-partner)	2	Pv
Totaal	248	tussenkomen

Een kwalitatieve analyse van deze politiedossiers, geeft meer inzage in de situaties die zich voordoen voor kinderen. Voorbeelden van de IFG situaties waarvoor politie moet interveniëren, zijn: incidenten waarbij de huisraad wordt vernield, een ouder die met de kinderen opgesloten zit, een moeder die bij de keel wordt gegrepen en meerdere vuistslagen krijgt, een kind dat meermaals gaat lopen omwille van ruzie of angst. Ruzies ontstaan om tal van redenen binnen de casussen. Veelvoorkomende zijn jaloezie en bedrog, zeker wanneer koppels uit elkaar (dreigen te) gaan en één van beide partijen dit niet wilt. Spanningen ontstaan wanneer het gaat om de regeling rond de kinderen, vaak wanneer er nog geen vaste omgangsregeling getroffen is. In een aantal gevallen gaat het over belaging en het betreden van de woning door een ex-partner. Spanningen en geweld zijn ook breder merkbaar dan tussen (ex-)partners. Zo kunnen er ook moeilijkheden ontstaan tussen diverse familieleden of is een deel van de familie betrokken bij ruzie tussen (ex-)partners.

Het komt voor dat kinderen aangeven dat ze geslagen of mishandeld worden door een ouder. Zo zou een kind de politie gebeld hebben omdat een ouder zijn broer aan het wurgen was na een stevige ruzie. Zijn broer zou eveneens een vuistslag gekregen hebben, wat te zien was door een verdikking aan het oog. De andere ouder verklaart dat deze ouder zich vaker agressief kan opstellen. Ze willen eigenlijk allebei dat hun zoon het huis verlaat voor de rust. Een ander kind getuigt door een ouder met het hoofd tegen de kast te zijn geslagen, nadat de burens de politie hadden gebeld omwille van geroep en getier. Dit kind geeft aan zich niet veilig te voelen thuis. De ouder verklaart dit door een pedagogische tik en dat het kind psychologische problemen zou hebben.

Het is niet altijd duidelijk waar de kinderen op het moment van de feiten zijn. Dit blijkt niet altijd uit het verslag van de interventie. Kinderen kunnen betrokken zijn bij de feiten, soms vertoeven ze in een andere kamer en/of liggen ze te slapen. Een aantal kinderen belde zelf de politie of werd meegetrokken door een van de ouders. Eenmaal politie ter plaatse komt en er zijn kinderen betrokken, let men ook op de leefomstandigheden. In een aantal gevallen was het huis heel vochtig, onhygiënisch en werd de opvoedingssituatie bovendien als verontrustend beschouwd.

Niet in alle gevallen kan politie de feiten vaststellen volgens het relaas waarvoor men wordt opgeroepen. Wat er zich effectief heeft afgespeeld weten dan alleen de betrokkenen zelf. Het komt geregeld voor dat deze de feiten ontkennen of minimaliseren: “de sfeer was wat gespannen”. Zeker wanneer zij zelf niet de oproeper zijn, maar bv. de huisbaas of een buur, doet dit tafereel zich voor. Daarnaast is het vaak woord tegen woord als het gaat om ruzie/geweld tussen een koppel. Sommigen beweren dat de andere partij opzettelijk de politie belt om hen in een slecht daglicht te plaatsen.

“Politie doet een gezin stoppen in het verkeer omwille van onveiligheid aan boord. De auto reed te snel en telde meer passagiers (kinderen) dan het aantal plaatsen toelaten. Politie categoriseert dit onder ‘een verontrustende opvoedingssituatie (VOS)’. In eerste instantie lijkt dit geen relevant dossier voor HwC. Niettemin is het gezin al gekend bij politie omwille van spanningen in de familiale sfeer.

De dagen nadien krijgt de klasleerkracht via de mama te horen dat zij in het verleden veel ruzie had met de vader van haar kinderen. De spanningen lopen opnieuw hoog op nu ze gescheiden zijn en mama een nieuwe vriend heeft. De leerkracht merkte bij het kind een enorme schrikreactie op terwijl ze aan het kleuren was nadat de juf een bruuske beweging maakte. Het meisje is bovendien geregeld afwezig op school, is heel introvert en zoekt meer de rust op. De leerkracht krijgt dagelijks tekeningen van haar hoe graag ze de juf ziet. “

Wat schijnbaar vrij onschuldig lijkt tijdens een interventie, kan in contrast staan met wat de ouder op school vertelt en de signalen die het kind laat zien.

“Politie krijgt een oproep van een zeer bezorgde buurvrouw. Ze hoort een kind krijsen en om hulp roepen. Dit zou de afgelopen tijd vaker gebeuren. Ter plaatse kan politie niks opvallends waarnemen, de kinderen verkeren in goede gezondheid en de papa geeft aan dat zijn zoontje af en toe een ‘crisis’ heeft. Van de psycholoog heeft hij het advies gekregen om zijn zoontje even af te zonderen om af te koelen. Zo gaat hij in de tuin staan om te roepen.”

Omgekeerd kan een situatie initieel ernstig lijken, zonder dat er veel aan de hand hoeft te zijn. Het is belangrijk bij een HwC signaal dat scholen en leerkrachten weten dat er een brede waaier aan mogelijke situaties is die onder politie interventies bij IFG vallen. Wanneer politie ter plaatse komt vormt dit vaak slechts een momentopname van een fenomeen dat zich moeilijk in zwart-wit termen laat vatten. Het is vooral belangrijk om (veranderingen in) het gedrag en de ontwikkeling van het kind goed in het oog te houden.

Welke gevolgen geven politie aan de tussenkomsten parallel aan het versturen van een HwC signaal?

De politietussenkomsten, gescreend voor HwC, waren voor 75% gekend bij Politiezone Rivierenland. Dit wil zeggen dat dit niet de eerste tussenkomst is voor dit gezin. Sommige dossiers zijn al lopende sinds 2010.

Hieronder een overzicht van de sporen die vanuit politie zijn vertrokken, parallel aan een HwC signaal:

Gevolgstrekking vanuit politie	Aantal HwC tussenkomsten
Werkfiche hercontact: politie neemt opnieuw contact op met de betrokkenen om de situatie te evalueren.	16
Spoor 1: politie brengt een vorm van hulpverlening op gang, uitsluitend gericht op het slachtoffer (de cijfers rond spoor 1 worden echter pas systematisch bijgehouden sinds begin 2023, waardoor dit een onvolledig beeld schetst).	6
Spoor 2: politie doet een melding bij het Family Justice Center (FJC) waarbij zowel slachtoffer als dader worden gecontacteerd. Politie wisselt minimale gegevens uit met het FJC, men laat weten dat er een interventie heeft plaatsgevonden zonder verdere inhoud.	60
Spoor 3: politie doet een aanmelding bij het Family Justice Center (FJC), inclusief de toewijzing van een casusregisseur. Ruimere informatiedeling vanuit politie en FJC is mogelijk op basis van artikel 458 bis van het Strafwetboek.	51
Zonder gevolg (bv. politie bemiddelt ter plaatse en zorgt dat de rust weerkeert. Zo kan een van beide partijen verzocht worden het huis een nachtje te verlaten).	31
Onbekend	84
Totaal	248

HwC signalen ontvangen door Mechelse scholen

27 van de 33 deelnemende basisscholen ontvingen gedurende de proefperiode één of meerdere HwC signalen. Het tijdstip waarop scholen het signaal oppikken ligt tussen 8u07 en 11u07. De meerderheid van de signalen werd voor 9u15 gelezen.

In meer dan 80% van de gevallen betreft de school een leerkracht met de vraag tot alertheid en laagdrempelige steun naar de kleuter/leerling toe.

In iets meer dan 40% van de gevallen was het CLB reeds betrokken voor het kind. Het is daarbij onduidelijk of het CLB op de hoogte was van de IFG situatie of dat de betrokkenheid in een andere context past.

De deelnemende scholen rapporteren geen toegenomen dagelijkse werkbelasting voor het ontvangen van het signaal. Scholen investeerden voornamelijk tijd om samen met hun team de implementatie van de nieuwe werkwijze voor te bereiden. Daarnaast voorzag het project in een fysieke vorming voor de directies/zorgcoördinatoren/ondersteunende medewerkers, alsook een online vorming voor leerkrachten. Het volgen en/of doorlopen van deze vorming vraagt tijd, maar werd door de meerderheid van de scholen als positief en waardevol ervaren (zie supra). Sommige scholen plannen bijkomend een aparte studiedag in het nieuwe schooljaar (2024-2025).

Kennis, attitudes, vaardigheden, noden en uitdagingen volgens onderwijsmedewerkers

Alle deelnemende basisscholen in regio Mechelen kregen van januari tot maart 2023 een online bevraging via Survey Monkey. Deze peilde naar de kennis, attitudes, vaardigheden, noden en uitdagingen van onderwijsmedewerkers m.b.t. de impact van IFG op de ontwikkeling en het gedrag van kinderen op school, alsook hoe hiermee om te gaan. Het doel was om voeling te krijgen met wat er actueel leeft bij scholen rond kinderen die met stress/trauma in de klas zitten. De feedback van leerkrachten en andere onderwijsmedewerkers van wat zij nodig vinden ter eigen ondersteuning diende bovendien als input voor de vorming die zowel fysiek als online werd aangeboden doorheen het proefproject.

De online enquête telt 180 deelnemers. De meerderheid van de respondenten, meer dan 50%, zijn leerkrachten. Zorgleerkrachten vertegenwoordigen 14 % van de deelnemers, zorgcoördinatoren en directie respectievelijk 11 % en 8 %. Daarnaast namen ook beleidsondersteunend personeel, orthopedagogen, logopedisten en sociaal-verpleegkundigen deel. Zij telden voor 11 % van de respondenten. Bij het weergeven van de resultaten lieten we de 'directie' weg aangezien zij minder 1 op 1 met de kinderen in aanraking komen en niet alle stellingen van toepassing zijn op hun functie.

Er was een gelijkmatige vertegenwoordiging over alle klassen die HwC voor ogen heeft heen, van de instapklas (kleuteronderwijs) tot het 6^{de} leerjaar (lager onderwijs).

Stelling	Antwoorden onderwijsprofessionals Mechelen (januari 2023 – maart 2023)
Ik vind het belangrijk om vanuit mijn hoofdfunctie in te zetten op stressvermindering bij leerlingen die familiaal geweld meemaken.	97% vindt het eerder of helemaal belangrijk om in te zetten op stressvermindering bij kleuters / leerlingen die IFG meemaken.
Wanneer ik meteen op de hoogte zou gebracht worden van een situatie van familiaal geweld bij een leerling dan zou ik beter in staat zijn om steun te bieden aan deze leerling.	93% geeft aan eerder wel of helemaal beter in staat te zijn om steun te bieden aan een leerling wanneer zij meteen op de hoogte zouden worden gebracht van een situatie van IFG.
Op mijn school komt familiaal geweld bij leerlingen gemiddeld genomen voor	De respondenten van de Mechelse basisscholen schatten dat gemiddeld 18% van de kleuters/leerlingen op hun school een situatie van IFG ervaart.
Ik weet hoe familiaal geweld het gedrag van leerlingen kan beïnvloeden.	73% van de deelnemers geeft aan te weten hoe familiaal geweld het gedrag van kleuters/leerlingen kan beïnvloeden nadat zij IFG meemaken.

Ik weet welke elementen belangrijk zijn op school/tijdens het lesgeven aan kinderen die familiaal geweld ervaren.	De meerderheid weet niet welke elementen belangrijk zijn bij het lesgeven aan kinderen die IFG (hebben) ervaren thuis. 1/3 geeft aan enige kennis te hebben. Slechts 4% is zeker van zichzelf.
Het lukt me goed om stress bij een leerling op te merken en hiermee om te gaan	Meer dan 1/3 heeft moeite met het herkennen van stress bij leerlingen en daarmee om te gaan. 3/5 denkt dit eerder wel goed te kunnen. 3% voelt zich op dit vlak heel zeker.
Ik vind het moeilijk om mijn manier van lesgeven aan te passen aan leerlingen die familiaal geweld meemaken.	1/4 vindt dit moeilijk.
Ik kan bij iemand terecht voor ondersteuning als ik dat nodig heb en wanneer ik me zorgen maak over het welbevinden van een leerling.	Dit geldt voor bijna 90% van de respondenten.
Stel, jouw school wordt iedere keer op de hoogte gebracht wanneer een leerling familiaal geweld ervaart. Wat zijn volgens jou drempels om de manier van lesgeven af te stemmen op het gedrag van die leerling? - Meerdere keuzes zijn mogelijk.	Voornaamste redenen: de huidige werkdruk, impact op zichzelf (bv. een slecht gevoel hebben wanneer men weet dat er iets speelt bij een kind, maar men dit niet kan oplossen), onvoldoende opgeleid om hiermee om te gaan, bezorgdheden dat sommige leerkrachten te ver zouden gaan, bv. door te denken dat ze de situatie van de leerling moeten oplossen, of moeilijk kunnen omgaan met de gevoelige informatie.

Tot slot konden de respondenten aangeven waaraan zij zelf nood tot ondersteuning zouden hebben wanneer verwacht wordt dat zij laagdrempelige steun bieden aan kinderen die intrafamiliaal geweld ervaren hebben/ervaren.

Een overzicht van de vragen die veelvuldig terugkeerden:

- Wat zijn de *gevolgen* van IFG op de ontwikkeling en het gedrag van kinderen?
- Hoe herken je *signalen*? Hoe kan je hier correct op reageren? Hoe kan je een meerwaarde zijn voor het kind? Hoe maak je dit bespreekbaar?
- Hoe kan je je *les aanpassen* aan kinderen die trauma/geweld meemaken?
- Hoe begeleid ik deze kinderen *zonder dat andere kinderen merken* dat er iets gaande is?
- Hoe kan je een goede *vertrouwenspersoon* zijn en de stress bij die kinderen wegnemen? Hoe kan je vertrouwen winnen? Hoe geef ik een kind extra het gevoel dat ze bij me kunnen komen met vragen zonder te pusherig over te komen?
- Hoe creëer je een *veilige klassfeer*?
- Wat zeg of benoem je best wel/earder niet naar de kinderen/ouders toe?
- Op welke (*externe*) *ondersteuning* kan je rekenen wanneer je je zorgen maakt? Wat is het wettelijk kader hierrond? Aan wie mag je iets signaleren en hoe?
- Wat zijn kapstokken om om te gaan met je bezorgdheden rond een kind (*zelfzorg*)?

2.5. VERKENNEND EVALUATIEONDERZOEK IMPLEMENTATIE HANDLE WITH CARE

2.5.1. Een kwantitatieve en kwalitatieve analyse aan de hand van een nul- en implementatiemeting

Om te weten of 'Handle with Care' bijdraagt aan het bieden van steun aan kinderen die familiaal geweld ervaren werd een verkennend implementatie onderzoek uitgevoerd met twee meetmomenten: een nul- en een implementatiemeting.

a) Nulmeting (16/01-28/02)

In een eerste periode verliep het HwC signaal als volgt:

De politie screent een HwC dossier, vraagt de correcte schoolgegevens op bij AGODI, AGODI beantwoordt de aanvraag en politie stuurt een mail met de naam, geboortedatum en 'Handle with Care' naar een praktijkonderzoeker binnen het VECK.

De praktijkonderzoeker binnen het VECK contacteert, na ontvangst van het signaal vanuit politie, de directie van de betrokken scholen en vraagt naar de leerkracht van het betreffende kind.

Aan de leerkracht werden vragen gesteld over (zie verder p. 28):

- 1) het gedrag van het kind van de laatste twee dagen (dus na het incident) op basis van een gestandaardiseerde vragenlijst ('Parental Daily Report' – zie verder en bijlage 3)
- 2) de reactie van de leerkracht op basis van een semigestructureerd interview (zie verder en bijlage 4) over de mate waarin men (trauma)sensitief te werk ging de afgelopen twee dagen.

Aan de leerkrachten werd vooraf meegedeeld dat het VECK informatie had gekregen over het kind waaruit bleek dat er een risico was dat het kind spanningen en stress ervaarde ten gevolge van een incident van familiaal geweld. In samenwerking met de directies van de scholen werd voorzien in zorg voor de leerkrachten die in de nulmeting betrokken worden via onderstaande acties:

- Voorbereidende communicatie die de directie kon bezorgen aan de (zorg)leerkracht/zorgcoördinator zonder dat leerkrachten concreet wisten waarom het VECK belt – om sociaal wenselijke antwoorden te vermijden
- Een nagesprek met de bevrageerde over hoe de bevraging werd beleefd door deze persoon met situering van het ruimere project
- De mogelijkheid om een opvolgesprek in te plannen
- Toegang tot vormingsaanbod om achtergrondinformatie te krijgen (dezelfde leerkracht kan geen tweemaal bevragd worden)
- In samenspraak met de directie kon iemand aangewezen worden ter ondersteuning indien nodig/wenselijk

b) Implementatie (1/03-14/05)

In een tweede periode werd de procesflow tussen alle sleutelpartners in gang gezet. Zo ontvingen de scholen rechtstreeks het signaal 'HwC' vanuit politie, zonder tussenkomst van de projectcoördinator van het VECK (Fase van implementatie (1/03-14/05)

c) Implementatiemeting (15/05-30/06)

In een derde periode werd via een tweede bevraging bij scholen en leerkrachten de implementatie van 'Handle with Care' in kaart gebracht. Het Handle with Care signaal liep als volgt:

Politie screent de HwC dossiers, vraagt de correcte schoolgegevens op bij AGODI, AGODI beantwoordt de aanvragen van politie, politie verstuurt een mail met de 'naam, geboortedatum en 'Handle with Care' naar de school van het betrokken kind. De onderzoeker binnen het VECK werd mee in CC gezet zodat deze contact kon opnemen met de directie van de betrokken scholen om vervolgens opnieuw de leerkrachten te spreken over het gedrag van het kind, alsook

de eigen reactie. De leerkrachten wisten op dat moment dat de bevraging kaderde binnen het HwC proefproject. In samenspraak met de directies werden afspraken gemaakt over hoe (zorg)leerkrachten/coördinatoren op school discreet en kwaliteitsvol konden opgevangen en ondersteund worden na het ontvangen van het signaal. Opnieuw bood het VECK dezelfde nazorg als tijdens de nulmeting naar de respondenten toe.

Het uitvoeren van twee metingen was gericht op het in kaart brengen van de verschillen voor en na het proefproject en dus van de impact van een HwC signaal op de verschillende partners in het algemeen, en op traumasensitief omgaan met de kinderen meer specifiek.

Parent Daily Report (PDR) (bijlage 3)

Om gedragsmatige en emotionele problemen bij kinderen te meten is gebruik gemaakt van de Parent Daily Report (PDR), afgenomen van de leerkracht. De originele versie omvat 30 vragen om negatieve gedragingen in kaart te brengen die het kind vertoonde de afgelopen 24 uur. De PDR kan echter ook gebruikt worden om het gedrag binnen 48-72 uur te bevragen. Voor het verkennend onderzoek in het kader van Handle with Care werden bovendien een aantal items/vragen aangepast naar de context van trauma ten gevolge van Intrafamiliaal geweld

Semi-gestructureerd interview (bijlage 4)

Naast de PDR werd gebruik gemaakt van een semi-gestructureerd interview met een vooraf vastgestelde vragenlijst die per respondent kon aangepast worden naargelang de antwoorden. De bevraging vond plaats 2 dagen nadat de onderzoeker binnen het VECK de melding van het signaal binnenkreeg vanuit politie. Hierdoor kregen leerkrachten de kans om het gedrag bij het kind te observeren, alsook hoe zijzelf reageerden in de periode volgend op de politietussenkomst bij intrafamiliaal geweld. Hiernaar werd gevraagd via het semi-gestructureerd interview.

Een overzicht van de vragen uit het semi-gestructureerd interview bij de nulmeting:

- Wist je op voorhand iets over een potentieel moeilijke/risicovolle thuissituatie?
- Merkte je één van de gedragingen bij de kleuter/leerling op school de afgelopen dagen? (lijst op basis van The Parent Daily Wizard Report)
- Heb je iets specifiek gedaan om met gedrag X, Y, Z, ... van deze kleuter/leerling (uit de lijst) om te gaan?
 - Hoe heb je dit gedaan?
 - Hoe beïnvloedde jouw (re)actie/houding het gedrag van het kind?
- Ben je in persoonlijk contact kunnen treden met het kind? Zo ja, hoe?
- Werd je geraakt door het gedrag? Zo ja, hoe ging je hiermee om?
- Zijn er zaken (die je gedaan hebt) waar je achteraf bekeken van denkt: dit wil ik de volgende keer anders aanpakken? Waar je twijfels/vragen bij hebt?
- Waren er standaard zaken die je hebt toepast, gericht op het verminderen van stress en het verhogen van het welbevinden van de kleuters/leerlingen in jouw klas? Iets wat je altijd probeert te doen voor alle kleuters/leerlingen?
- Stel dat je op voorhand had geweten dat er een politie interventie plaatsvond, had dit je geholpen om er beter mee om te gaan?
Stel dat je op voorhand had geweten dat er een politie interventie was geweest, had je dan iets anders gedaan?
- Indien verontrust: heb je iets (verder) ondernomen voor de leerling buiten de klascontext?
- Voel je je voldoende capabel om steun te bieden aan de leerlingen? Welke succesfactoren en uitdagingen ervaar je?

De implementatiemeting kende een identieke vraagstelling aan de nulmeting, met een aantal bijkomende vragen:

- Je hebt een HwC signaal gekregen. Hoe ervaarde je dit?
- Hoe heb je dit gekregen? Kreeg je uitleg of bepaalde richtlijnen hierrond?
- Wat vind je van zo'n signaal? Indien relevant: hoe heeft het je geholpen?
- Heb je vorming gekregen rond HwC en/of het online leerplatform doorlopen?

De vraag of men anders had gereageerd indien men op voorhand geweten had dat er een politietussenkomst plaatsvond is hier niet aan de orde aangezien de scholen rechtstreeks het HwC signaal ontvingen. De leerkracht die werd bevestigd was dus al op de hoogte van het signaal.

In samenwerking met Johan Vanderfaeillie (Psychologische en Educatiewetenschappen van de Vrije Universiteit Brussel (VUB)) werden frequentie-analyses uitgevoerd op de verkregen data vanuit de nul- en implementatiemeting. Om de verschillen tussen beide metingen in kaart te brengen, werden de Mann-Whitney Utoetsen en Chikwadraat-toetsen gebruikt. Deze niet-parametrische toetsen werden gehanteerd omdat de gegevens niet voldoen aan de aannames voor parametrische toetsen.

Het is belangrijk om te vermelden dat elk onderzoek beperkingen heeft, zo ook dit verkennend onderzoek. Ondanks dat er voor 68 respondenten data voorhanden was, blijft dit een relatief klein aantal respondenten voor kwantitatieve analyse. Daarnaast is het opzet van de implementatieperiode en dus -meting niet volledig gelopen zoals voorzien. De meerderheid van de scholen heeft niet de voorziene training van al hun leerkrachten kunnen doorvoeren waardoor we niet kunnen nagaan wat de impact is van vorming op het handelen naar het kind toe. Bovendien kon slechts ongeveer 50% van de signalen bevestigd worden, wat de mogelijkheid tot generalisering beperkt.

2.5.2. Resultaten nul- en implementatiemeting

Beschrijving respondenten

In totaal bevroegen we 68 onderwijsprofessionals, waaronder 3 mannen en 65 vrouwen. In totaal zijn 19 van de 33 Mechelse basisscholen vertegenwoordigd in de nul- en implementatiemeting.

Nulmeting (16/01 - 28/02)	Implementatiemeting (15/05 - 30/06)
79 HwC signalen	52 HwC signalen
40 interviews met leerkrachten (responsrate 51%)	28 interviews met leerkrachten (responsrate 54%)

Niet voor alle HwC signalen kon een leerkracht bevestigd worden. De redenen dat geen gesprek kon plaatsvinden:

- kinderen die meermaals een signaal kregen (dit zou een identieke bevestiging betekenen bij dezelfde leerkracht over het zelfde kind),
- de afwezigheid van het kind op school na het ontvangen van het HwC signaal,
- de onbereikbaarheid van de leerkracht: vakantie, afwezig, te druk
- de keuze van de school (directie/zoco) om de leerkracht niet in te lichten.

Beschrijving kleuters / leerlingen

De nul- en implementatiemeting omvatten samen 39 jongens en 29 meisjes met gemiddelde leeftijd:

Aantal naar leeftijd	
2 jaar	2
3 jaar	5
4 jaar	9
5 jaar	10
6 jaar	6
7 jaar	4
8 jaar	6
9 jaar	6
10 jaar	8
11 jaar	7
12 jaar	3
> 13 jaar	2
Eindtotaal	68

De verdeling van het aantal kinderen in de kleuterklas (32) en lagere school (36) is nagenoeg gelijk.

In hoeveel gevallen was de school op de hoogte?

In iets meer dan 50% van de situaties, was het HwC signaal voor de leerkracht niet geheel onverwachts; de leraar had wel een vermoeden dat er thuis ‘wat speelde’, maar deze zorgen waren doorgaans algemeen van aard. Sommige leerkrachten geven aan dat zij niet hadden gedacht dat het zo ernstig was. Voor andere leerkrachten kwam het signaal volkomen als een verrassing; zij hadden bij de kleuter/leerling geen enkel vermoeden van IFG. Leerkrachten noemen dan ook dat zij met de HwC werkwijze alerter worden op signalen van (herhaald) gezinsgeweld.

Wanneer leerkrachten in meer of mindere mate reeds op de hoogte waren, vernamen ze dit eerder via het kind zelf of via een ouder. Soms kregen leerkrachten ook mee wat er bij broers of zussen in voorgaande jaren speelde. Een kind en ouders lijken de leerkracht eerder zaken toe te vertrouwen rond het thema echtscheiding en welke impact een moeilijke breuk op hun gezin heeft. In uitzonderlijke gevallen vertelt het kind zelf over het geweld. Zo was er een jonge leerling die bij binnenkomst in de klas antwoordde op de vraag hoe het weekend geweest was: “ouder 1 heeft ouder 2 pijn gedaan”. Een ander kindje vertelde: “ouder 1 heeft de politie gebeld voor ouder 2. Ouder 2 slaat ouder 1 soms en ook naar mij als ik stout ben.”

Scholen kaartten tijdens de interviews aan dat ze soms een zwakke informatiepositie hebben wanneer het gaat over kinderen in situaties van familiaal geweld. De meerderheid van de scholen en hun medewerkers vonden een HwC signaal waardevol en ondersteunend:

“De signalen waren een meerwaarde. We zijn op de hoogte van de soms heel moeilijke thuissituaties van onze leerlingen. Toch stonden we er niet bij stil hoe vaak sommige leerlingen (jammer genoeg) in aanraking komen met geweld en dus ook met politie-interventies. Daarnaast merkten we soms al aan het gedrag van de betrokken leerling dat er iets was. Toen ik werd ingelicht over een HwC signaal kon ik dit gedrag beter plaatsen en ook eventuele aanpassingen doen in aanpak en zorg.”

(een anonieme leerkracht – basisonderwijs Mechelen)

Hoe ziet de volgende schooldag eruit?

Van de 131 HwC signalen (79 in de nulmeting en 52 in de implementatiemeting) kwam 1 op 8 van de kinderen (16 in totaal) de volgende dag niet op school of was meerdere dagen afwezig. 1 kindje is van school gehaald en niet meer teruggekomen. De school wist wel dat heel wat jeugdhulpverlenende instanties betrokken waren. De leerkrachten gaven aan dat een aantal onder hen ook geregeld te laat komt op school.

Vanuit de bevraging (Parent Daily Report), in de nul- en implementatiemeting, merken leerkrachten signalen zoals:

- Snel afgeleid, dagdromen (37)
- Een korte aandachtspanne/concentratieproblemen (31)
- Moe (33)
- Aanhankelijk (27)
- Druk/luidruchtig (24)
- Onverschillig/het kan het kind niet schelen/boeit niet (22)
- Slechte schoolprestaties (22)

- Snel geïrriteerd/prikkelbaar (19)
- Depressief/verdrietig 15 (19)
- Sloom/traag (18)
- Plotse lichamelijke klachten zoals buikpijn, hoofdpijn, ... (17)

- Spreekt tegen (10)
- Zagen/zeuren (13)
- Stelt zich provocerend/uitdagend op (14)
- Vecht (13)
- Liegen (13)
- Negatief ingesteld (14)
- Vertoont jaloers gedrag (11)

Werd in veel mindere mate gerapporteerd:

- Niet zindelijk (1)
- Vertoont destructief gedrag, maakt dingen kapot (2)
- Loopt weg (1)
- Gebruikt negatief taalgebruik/vloekt/scheldt (5)
- Steelt zaken (3)
- Vertoont onaangepast seksueel gedrag (2)
- Praat, tekent, speelt een gebeurtenis na (5)

Een leerkracht kon voor eenzelfde kleuter/leerling meerdere gedragingen aanduiden die hij of zij had opgemerkt een tweetal dagen na het ontvangen van het HwC signaal. Vaak vertoonden kinderen een combinatie aan gedragingen. In een aantal uitzonderlijke gevallen kon de leerkracht geen enkele gedraging opmerken. De gesignaleerde kinderen worden beschreven als ‘betrokken’, ‘opvallend onopvallende’, ‘teruggetrokken’ en ‘stille’ of net ‘ijverige’ en ‘plichtsbewuste’ leerlingen.

De bevrageerde gedragingen kunnen kenmerkend zijn voor kinderen met hoge stress of trauma ten gevolge van IFG. Volgens de leerkrachten kampen diverse leerlingen de dagen voor of na een HwC signaal bovendien met praktische problemen, waaronder niet afgemaakt huiswerk, te laat komen op school of ontbrekende schoolspullen. Door het ontbreken van een normgroep kan op basis van deze resultaten echter geen directe vergelijking worden gemaakt met leerlingen die geen HwC signaal ontvangen of een groep van “doorsnee” leerlingen.

Leerkrachten geven aan dat een deel van de gedragingen hen zonder HwC signaal mogelijk niet als uitzonderlijk voor deze leerling was opgevallen. Heel wat gedragingen zijn ook niet nieuw, maar stellen zich al van voor het ontvangen van het signaal. Soms zelfs van in het begin van het schooljaar, of de leerkracht ziet dat er bepaalde periodes zijn waarin gedrag meer opflakkert.

Hoe reageren leerkrachten op gedrag van het kind?

Hypothese 1: Het totaal aantal gedragingen bij een kleuter/leerling dat opgemerkt wordt door de leerkracht ligt hoger na implementatie van HwC dan ervoor (nulmeting)

Het gemiddeld aantal gedragingen dat wordt opgemerkt ligt iets hoger in de implementatiemeting (5,7) dan in de nulmeting (5,3). Dit is niet statistisch significant bevonden.

Aangezien leerkrachten aangeven dat ze alerter zijn naar een kleuter/leerling toe, alsook bewuster van de impact van de politietussenkomst en de familiale spanningen op het gedrag van de leerling valt te verwachten dat ze meer gedragingen zullen opmerken bij het kind. Dit zou kunnen verklaren waarom er een eventuele stijging is bij de implementatiemeting waar een leerkracht een HwC signaal krijgt en dus op de hoogte wordt gebracht van de politietussenkomst omwille van intrafamiliaal geweld.

Een eerste mogelijke verklaring voor het ontbreken van een significant verschil betreft een te kleine groep respondenten waardoor er onvoldoende statistische power was. Daarnaast is het mogelijk dat kinderen al langer in een gespannen thuissituatie verblijven en zo kan de potentiële stress die daarmee gepaard gaat reeds langer invloed uitoefenen op hun gedrag. Zo geven veel leerkrachten aan dat ze bepaalde gedragingen al vaststellen sinds het begin van het schooljaar of een ander ijkpunt. Evengoed zijn er kinderen die erg internaliserend omgaan met stress en spanning. Sommige kinderen zullen zo op school net heel hard hun best doen om uit de problemen te blijven thuis om net in de klas een positieve erkenning te kunnen genieten.

Hypothese 2: Leerkrachten vertonen meer (trauma)sensitieve gedragingen na implementatie van HwC dan ervoor (tijdens nulmeting) omdat men op de hoogte is van een HwC signaal voor een kleuter/leerling en dus dat er iets aan de hand was in de thuisomgeving.

Deze hypothese blijkt statistisch randsignificant (p-waarde tussen 0.05 en 0.1). Als we kijken naar het gemiddeld aantal sensitieve gedragingen dat leerkrachten stellen dan zien we een stijging bij de implementatiemeting van 3,9 naar 4,6.

De stijging in aantal sensitieve handelingen die leerkrachten stellen om steun te bieden aan een kind dat een HwC signaal heeft ontvangen kan potentieel verklaard worden doordat er wel enige bewustwording en in sommige gevallen vorming is geweest voor leerkrachten. Een HwC signaal zorgt ervoor dat de directie en/of zorgcoördinator van een school in interactie treden met de leerkracht van de betrokken leerling. Ook dit kan leiden tot concrete tips van hoe om te gaan met de kleuter/leerling.

Overzicht mogelijke reacties leerkrachten	Verskil tussen Nulmeting (NM) en Implementatiemeting (IM)
Gedraging 0: Alerter/bewuster zijn	Significant hoger in IM
Gedraging 1: Een rustige houding	Gemiddeld quasi gelijk
Gedraging 2: Voorspelbaarheid geven: structuur en routines, laten weten aan kinderen wat ze kunnen verwachten, de dag starten met een kringgesprek, afgesproken signalen die iets aankondigen	Gemiddeld quasi gelijk
Gedraging 3: Contact (blijven) maken/kind zien (bv. bij binnenkomst een hand, high-five geven, kleine complimenten geven, hen vragen om een specifiek klusje te doen, ...)	Gemiddeld quasi gelijk
Gedraging 4: Laten weten dat je er voor het kind bent	Significant hoger in IM
Gedraging 5: Een plek waarvan kind weet dat het zich kan terugtrekken om tot rust te komen (time-in)	Significant hoger in NM
Gedraging 6: Controle en keuze geven: opties geven binnen de kaders die nodig zijn of die je gesteld hebt	Randsignificant hoger in NM

Gedraging 7: Door een andere bril naar het gedrag kijken (eigen negatieve overtuigingen over gedrag van het kind bijstellen)	Significant hoger in IM
Gedraging 8: Extra ondersteuning (zoco, ondersteuningsnetwerk,...)	Gemiddeld quasi gelijk
Gedraging 9: Relaties met klasgenoten stimuleren, het kind erbij helpen horen	Gemiddeld quasi gelijk
Gedraging 10: Kinderen helpen een strategie ontwikkelen (stoppen, oriënteren (terug in het hier en nu) en steun zoeken: iets wat het kind helpt om rustig te worden)	Gemiddeld quasi gelijk
Gedraging 11: Napraten na uitbarsting	Significant hoger in IM
Gedraging 12: Omgaan met triggers	Significant hoger in IM
Gedraging 13: Inzetten op stressbestrijders	Significant hoger in IM
Gedraging 14: Benoemen spiegelen en oefenen van gedrag en emoties	Gemiddeld quasi gelijk
Gedraging 15: Eigen gedrag afstemmen op wat je bij het kind ziet aan gedrag.	Significant hoger in IM
Gedraging 16: Ongepast gedrag begrenzen	Gemiddeld quasi gelijk
Gedraging 17: Positief gedrag stimuleren	Significant hoger in IM

De reacties en handelingen van leerkrachten werden ook kwalitatief bevestigd in de interviews. Hieruit blijkt dat leerkrachten in de nulmeting meer algemeen antwoordden en nadachten over hetgeen zij deden om in te spelen op stress of moeilijk gedrag, meer bepaald voor alle kinderen in de klas. In sommige gevallen waren ze wel al op de hoogte van het feit dat het kind een moeilijker thuisituatie ervaart/heeft ervaren en dan werd het meer toegespitst op handelingen specifiek naar het kind toe.

In de implementatiemeting vertelden leerkrachten meer over wat men concreet had gedaan voor de leerling in kwestie in de dagen volgend op het HwC signaal. Wanneer leerkrachten op de hoogte worden gesteld van een HwC signaal is een aantal tendensen vast te stellen:

- a) Leerkrachten geven aan dat ze meer begripvol kunnen zijn omdat ze meer kader krijgen vanwaar bepaald gedrag zou kunnen komen:

“L. is constant op zijn hoede. In die zin heeft hij wel een enorme focus, maar eerder op zijn omgeving dan op de leerstof. L. is L. en de leerkrachten weten dit. We vinden dat hij moeilijk gedrag kan stellen, maar hebben er begrip voor. We weten dat hij op dat moment niet beter kan.”

(Anonieme leerkracht, basisonderwijs Mechelen)

- b) Leerkrachten zijn alerter voor het gedrag van kinderen. Zo haalt men aan dat men eerder al wel een vermoeden had of een signaal had gekregen van waaruit bleek dat het voor de kleuter/leerling moeilijk was thuis, maar dat dit bewustzijn op de achtergrond was geraakt. Daarnaast zien leerkrachten gedragingen vaak al veel langer voor ze het HwC signaal kregen, waardoor men er niet altijd bij stilstaat vanwaar dit zou kunnen komen. Het signaal biedt een andere bril om naar het gedrag te kijken en daarop de eigen reactie af te stemmen.

“Ik wil de situatie vooral niet erger maken dus ik vind het een enorme meerwaarde dat het signaal er is. Je gaat toch anders reageren op een kind als je weet dat hij of zij mogelijk een moeilijke situatie ervaren heeft.”

(Anonieme leerkracht, basisonderwijs Mechelen)

- c) Leerkrachten doen sommige zaken niet of alleszins niet uitsluitend: zoals straffen, stem verheffen, ...

“Voordien ging ik heel hard aandringen bij M. om mee te doen in de klas, te blijven werken, sprak ik hem daar voor de hele klas op aan. Nu moedig ik milder aan, vraag ik eens apart of alles goed gaat en volg ik vooral wat hij wel of niet wil zeggen op zo’n moment. Ik heb duidelijke richtlijnen gekregen van de zorgcoördinator om het kind niet rechtstreeks aan te spreken over het signaal of hem uit te horen over de situatie. Ik hou hem nu meer in het oog, en probeer te achterhalen welke weinige zaken hem wel interesseren en daarop in te gaan. Ik geef het niet op en blijf proberen.”

- d) Leerkrachten krijgen een opfrissing van (trauma)sensitieve handelingen.

Leerkrachten houden via zeer laagdrempelige gebaren rekening met het kind. Na het ontvangen van een HwC signaal zijn leerkrachten toleranter in een kind naar toilet laten gaan, gaat men wat meer in op de aandacht die een kind komt vragen ongeacht of het gaat om triviale zaken. Het kind krijgt wat meer persoonlijke aandacht zonder dat dit opvalt bijvoorbeeld door het kind wat dichter te zetten in de klas of eens extra langs te lopen. Ook wordt zichtbaar hoe leerkrachten met een uitnodigende houding in staat zijn verbaal of non-verbaal aan een kind kenbaar te maken dat het over thuis kan praten wanneer het kind daaraan toe is, zonder iets te vermelden over het signaal.

De juf merkte dat X. wat stiller was tijdens een kringgesprek en ging in gesprek over wat ze zag gebeuren bij hem. Ze gaf hem de ruimte en de keuze of hij er al dan niet iets over wilde vertellen. Op dat moment durfde hij precies niet goed. Ze gaf hem mee dat haar deur voor hem openstond, waarop hij iets later komt vertellen dat zijn papa naar de gevangenis moest en dat hij niet wist hoe hij mama blij kon maken. Juf heeft hem meegegeven dat dit niet zijn verantwoordelijkheid is en hem vooral laten vertellen. Samen dachten ze na over wat er zou kunnen helpen bij zijn gevoel. Zo wilde hij die dag bv. niet naar de speelplaats en wilde hij gewoon een tekening maken bij de juf. Tot slot hoopte de juf mee met hem dat papa snel terug thuis zou zijn. X. schaamt zich en wil niet dat de andere kindjes dit weten. Juf zoekt nu persoonlijk contact met hem op momenten die voor hem veilig genoeg voelen om al dan niet iets te willen vertellen over thuis.

Wanneer men grenzen heeft moeten stellen aan gedrag dat niet kan op school, trachten leerkrachten nadien ook iets positiefs te benadrukken van wat het kind doet. Bovendien zal sneller de keuze aangeboden worden om een gesprekje te hebben met de zorgleerkracht of -coördinator wanneer het kind iets uit zichzelf vertelt over de situatie thuis. Leerkrachten en zorgcoördinatoren vinden elkaar om te observeren of er een verandering kan worden vastgesteld in het gedrag van de kleuter/leerling.

Uiteraard zijn er ook kinderen waar men geen verandering in gedrag merkt. Kinderen die bijvoorbeeld net heel hard hun best doen op school, hard werken voor hun prestaties, zeer plichtsbewust zijn. Vaker worden zij omschreven als iets meer gesloten en zelfstandig. Een leerkracht geeft aan:

“Ik was oplettender op emoties, kleine dingen, op veranderingen in gedrag, of de taak gelukt was, of ze eten en drinken bij had. Wanneer je geen signaal zou krijgen heb je daar anders toch minder oog voor. Ik zou dan minder inzetten op afstemming van wat dit kind lijkt nodig te hebben. Al is het maar dat ze eens wat extra aandacht komt vragen, dan snap je vanwaar dit komt en geef je dit.”

Op een aantal uitzonderingen na, vinden de meeste respondenten het niet nodig om de inhoud van de politietussenkomst en dus het HwC signaal te kennen om hier op een goede manier mee te kunnen omgaan:

“Ik vind het absoluut niet nodig om meer details te kennen. Ik vind het goed dat discretie voorop staat. Het gaat erom dat je je leerlingen kent en wel merkt wanneer ze iets nodig hebben.”
“Ik hoef niet per se te weten wat er is gebeurd. Ik vind het vooral belangrijk dat er geen oordeel komt. Ik wil hen vooral veel warmte meegeven.”

Hypothese 3: Leerkrachten vertonen meer traumasensitieve reacties wanneer zij op de hoogte zijn van de thuissituatie (los van een HwC signaal omdat ze al iets wisten via een ouder, het kind zelf, broers/zussen in voorgaande jaren, via de jeugdrechtbank, het CLB, ...).

Dit is statistisch significant en wordt dus bevestigd. In de periode van de nulmeting zijn leerkrachten sensitiever als ze op de hoogte zijn van de thuissituatie. Voor de periode van implementatiemeting, blijkt dat het ontvangen van het signaal weinig extra invloed heeft op het gedrag dat leerkrachten stellen als ze al op de hoogte waren van een moeilijke thuissituatie. Degene die echter nog niet op de hoogte waren van de thuissituatie komen wel degelijk op het hetzelfde niveau voor het stellen van sensitieve reacties als zij die wel op de hoogte zijn.

Uit de nulmeting blijkt omgekeerd dat degenen die niet op de hoogte zijn minder (trauma)sensitief handelen. Wanneer men op de hoogte wordt gebracht van het HwC signaal zorgt dit ervoor dat men wel op hetzelfde niveau zit en handelt als degenen die wel op de hoogte waren van de thuissituatie. Hieruit volgt de veronderstelling dat degene die niet op de hoogte zijn, toch sensitiever handelen dankzij het signaal.

Hypothese 4: Leerkrachten vertonen minder negatief corrigerend gedrag (antwoord op de vraag: wat zou je niet of anders doen, bv roepen, straf geven, ...) wanneer ze op de hoogte zijn van de thuissituatie of van het HwC signaal

Enkel in de nulmeting zijn er 3 leerkrachten die uitsluitend corrigerend gedrag vertoonden naar het kind toe. Ze zijn niet op de hoogte van een HwC signaal, noch hadden zij een vermoeden dat het kind een moeilijke thuissituatie zou hebben. De leerkrachten spreken over volgende reacties op het gedrag van het kind dat zij als ‘moeilijk’ ervaren:

- de stem verheffen
- straffen zonder verbinding te maken met het kind
- het kind uitsluiten van activiteiten

Er zijn geen leerkrachten die uitsluitend negatief corrigerend handelen⁵ naar het kind toe indien ze op de hoogte zijn van de thuissituatie, via het kind of de ouder zelf (randsignificant), dan wel na het ontvangen van een HwC signaal (klinisch relevant).

5. Leerkrachten kregen de vraag: wat zou je niet of anders doen (bv roepen, straf geven, ...)?

Deel III

Infodeling en bescherming persoonsgegevens



3.1. RICHTLIJNEN EN JURIDISCH KADER

Voor iedere sleutelpartner is onderzocht hoe een HwC werkwijze aansluit bij de voor hen geldende richtlijnen en kaders. In de HwC werkwijze wordt de naam van een kind, de geboortedatum en de code 'Handle with Care' doorgegeven. Voor deze minimale gegevensuitwisseling zijn zorgvuldigheidswaarborgen opgesteld, zoals een beveiligd e-mailadres op scholen en vastgelegde werkafspraken om HwC signalen te vernietigen. Vervolgens zijn juridische grondslagen voor deze gegevensdeling beschreven en getoetst door de parketten-generaal, de procureur des Konings van Mechelen en juridische experts. Tevens is de HwC werkwijze voorgelegd aan de stuurgroep. Tot slot werd gekeken naar Nederland waar Defence for Children de pilotwerkwijze getoetst heeft aan hetgeen het Kinderrechtenverdrag stelt over privacy, participatie en passende hulp na geweldservaringen. Met de adviezen van deze verschillende experts werd de HwC werkwijze verder aangescherpt en vastgelegd in een regionale samenwerkingsovereenkomst.

Voor de duur van het proefproject was het volgende juridische kader van kracht:

Het hoger belang van het kind, artikel 21bis SV en bescherming van persoonsgegevens

Artikel 3 van het internationaal verdrag voor de rechten van het kind bepaalt dat bij alle maatregelen betreffende kinderen, ongeacht of deze worden genomen door openbare of particuliere instellingen voor maatschappelijk welzijn of door rechterlijke instanties, bestuurlijke instanties of wetgevende lichamen, de belangen van het kind de eerste overweging vormen.

Verder voorziet artikel 19 van het Internationaal Verdrag inzake de Rechten van het Kind dat alle passende wetgevende, bestuurlijke, sociale en opvoedkundige maatregelen moeten worden genomen om het kind te beschermen tegen alle vormen van fysiek of mentaal geweld, letsel of misbruik, verwaarlozing of nalatige behandeling, mishandeling of uitbuiting, met inbegrip van seksueel misbruik. Dergelijke beschermende maatregelen moeten doeltreffende procedures omvatten voor het opzetten van sociale programma's om de nodige ondersteuning te bieden aan het kind en aan degenen die voor het kind zorgen, alsook voor andere vormen van preventie en voor identificatie, melding, doorverwijzing, onderzoek, behandeling en follow-up.

Deze principes werden ook verankerd in artikel 22bis van de Belgische Grondwet.

Het project HwC past binnen deze doelstelling. Het is immers de bedoeling om er door een beperkte gegevensverstrekking voor te zorgen dat kinderen die een ingrijpende gebeurtenis hebben meegemaakt waarvoor politie is tussengekomen, zo snel mogelijk passende steun krijgen op school. Dit zorgt ervoor dat het stressniveau van het betrokken kind kan dalen en dat de psychische schade zoveel als mogelijk voorkomen of beperkt kan worden.

Artikel 21bis, 3de lid van het Wetboek van Strafvordering voorziet dat het openbaar ministerie machtiging tot inzage of afschrift kan verlenen aan anderen dan de rechtstreeks belanghebbenden in een strafdossier.

In alle andere gevallen wordt de beslissing over het verlenen van inzage van het dossier of het verkrijgen van een afschrift ervan genomen door het openbaar ministerie, zelfs tijdens het gerechtelijk onderzoek."

Zie memorie van toelichting bij het wetsontwerp houdende diverse bepalingen betreffende Justitie, Parl. St. Kamer 2011-12, nr. 2429/1, 17 en 19.

Dit betreft een uitzondering op het algemeen principe van het geheim van het onderzoek.

Deze uitzondering kan verantwoord worden op basis van het belang van het kind, dat in artikel 3 van het Internationaal Verdrag inzake de Rechten van het Kind én artikel 22bis van de Belgische Grondwet vooropgesteld wordt. Het is volgens datzelfde verdrag de verantwoordelijkheid van de verdragsstaten om de nodige bescherming en zorg voor het welzijn van het kind in het algemeen te verzekeren.

In de gegeven omstandigheden verleent de procureur des Konings te Antwerpen machtiging aan de politie om in het kader van het project HwC persoonsgegevens van kinderen die (rechtstreeks of onrechtstreeks) betrokken waren bij een politie-interventie inzake intrafamiliaal geweld, door te geven aan de school.

Bescherming persoonsgegevens

Het verzamelen en doorsturen van informatie zoals voorzien in dit draaiboek, impliceert de verwerking van persoonsgegevens zoals voorzien in de Algemene Verordening Gegevensbescherming (AVG) en de Wet van 30 juli 2018 betreffende de bescherming van natuurlijke personen met betrekking tot de verwerking van persoonsgegevens.

Artikel 10 van de AVG voorziet dat persoonsgegevens betreffende strafrechtelijke veroordelingen en strafbare feiten of daarmee verband houdende veiligheidsmaatregelen alleen maar mogen worden verwerkt onder toezicht van de overheid of indien de verwerking is toegestaan bij Unierechtelijke of lidstaatrechtelijke bepalingen die passende waarborgen voor de rechten en vrijheden van de betrokkenen bieden.

In uitvoering van dit artikel, voorziet artikel 10 van de Wet van 30 juli 2018 dat de verwerking van persoonsgegevens betreffende strafrechtelijke veroordelingen en strafrechtelijke inbreuken of daarmee verband houdende veiligheidsmaatregelen, wordt uitgevoerd indien de verwerking noodzakelijk is voor redenen van zwaarwegend algemeen belang voor het vervullen van taken van algemeen belang die door of krachtens een wet, een decreet, een ordonnantie of het recht van de Europese Unie zijn vastgesteld.

Het welzijn van het kind en de ondersteuning van het kind ter bescherming tegen alle vormen van fysiek en mentaal geweld, kan aanzien worden als een dergelijke reden van zwaarwegend algemeen belang.

De AVG vereist ook dat de verwerkingsverantwoordelijke een legitieme verwerkingsgrondslag heeft. In casu is de grondslag onder punt e) van toepassing: de verwerking is noodzakelijk voor de vervulling van een taak van algemeen belang.

De persoonsgegevens moeten toereikend zijn, ter zake dienend en beperkt tot wat noodzakelijk is voor de in dit draaiboek bepaalde doelstellingen waarvoor zij worden verwerkt. Het beoogde doel kan bereikt worden door een zeer beperkte gegevensuitwisseling, namelijk de naam en de geboortedatum van het betrokken kind, met de vermelding “Handle with care”.

3.2 ZORGVULDIGHEIDSWAARBORGEN

Het onderzoeken en toetsen van de verschillende (wettelijke) kaders leidde eveneens tot een aantal zorgvuldigheidswaarborgen. De volgende zorgvuldigheidswaarborgen zijn ingebouwd: voor het delen van een HwC signaal is het nodig dat politie in de thuisomgeving tussenkomt bij een incident van intrafamiliaal geweld en dat kinderen betrokken zijn die naar de basisschool gaan (kleuter- of lager onderwijs).

- Een HwC signaal wordt voor de start van de volgende schooldag naar een speciaal voor dit doeleinde aangemaakt e-mailadres van de school gestuurd; dit adres is alleen voor een vooraf beperkt aantal bepaalde HwC verantwoordelijken (vnl. directie en zorgcoördinatoren) op een school toegankelijk.
- Voorafgaand aan de volgende schooldag wordt een signaal met minimale persoonsgegevens doorgegeven aan de school van de betreffende kinderen. Met minimaal bedoelen we niet meer dan het codewoord ‘Handle with Care’ en de naam en geboortedatum van het betreffende kind. Dit is nadrukkelijk een signaal en geen melding; er wordt een signaal aan school gegeven dat snelle steun nodig kan zijn voor deze leerling, er wordt niet doorgegeven welke ingrijpende gebeurtenis de aanleiding vormt voor dit signaal. Bij dit alles zijn een aantal Kinderrechten aan de orde: Het belang van het kind; Het recht op participatie; Het recht op informatie; Bescherming tegen kindermishandeling; Passende zorg voor kinderen die het slachtoffer zijn van geweld; Recht op privacy.
- De HwC verantwoordelijken, bevoegd om de mail te lezen, bepalen of ze het signaal mondeling al dan niet doorgeven aan de leerkracht van de leerling.
- E-mails over HwC signalen worden na lezing direct verwijderd uit de inbox, outbox, verzonden items en ongewenste e-mails van school.
- Het HwC signaal wordt niet opgenomen in een leerlingvolgsysteem, noch zonder meer besproken met ouders of kinderen.

- Ouders hebben recht op inzage, oftewel zij mogen verifiëren dat er geen aantekeningen of andersoortige gegevens op basis van het HwC signaal zijn bewaard.
- Doorheen het proefproject werd aan de scholen gevraagd om ouders op de hoogte te stellen van schooldeelname aan HwC; Voorlopig werd dit overgelaten aan de inschatting van de scholen of en hoe dit werd geconcretiseerd. Er werd gekeken hoe de ouderschapsraad kon geïnformeerd worden en om toestemming gevraagd.
- Om leerkrachten goed voor te bereiden op het bieden van steun na een HwC signaal hebben alle schooldirecties het project in teamverband besproken. De directies, beleidsondersteunend personeel en zorgcoördinatoren van de deelnemende scholen kregen bij de start van het project een toelichting over het project, alsook de kans tot het volgen van een vorming over het bieden van steun aan kinderen die ingrijpende gebeurtenissen meemaken.
- Scholen kregen nadien een gratis en online vormingsaanbod opdat alle medewerkers toegang zouden hebben tot informatie over het doel van het project, alsook concrete handvaten van hoe hun rol te vervullen n.a.v. een HwC signaal.
- De HwC werkwijze loopt naast de bestaande zorgroute. De politie kan altijd een melding bij het parket dan wel een doorverwijzing naar een hulpverlenende instantie doen, zo ook een melding bij het Family Justice Center, waarbij uitgebreidere informatie met meerdere partijen kan worden gedeeld. De HwC werkwijze doorkruist of vervangt deze bestaande route niet. Het organiseren van snelle steun is aanvullend op reguliere werkzaamheden van politie en scholen. Werkzaamheden zoals de-escaleren, onderzoekshandelingen verrichten, veiligheidsvoorwaarden opstellen blijven noodzakelijk. Wanneer scholen verontrust zijn omwille van de ontwikkeling of het gedrag van een kind blijft het belangrijk een melding te doen bij het CLB.

Deel IV

Discussie en aanbevelingen



Het HwC proefproject startte begin 2022. De eerste fase bestond uit het voorbereiden en ontwikkelen van een nieuwe HwC samenwerkingswerkwijze in de Mechelse pilootregio. Dit was een intensief traject waarin ruimte werd gemaakt voor nadere kennismaking, afstemming van visie, werkwijzen en systemen, juridische kaders en dit zowel op Vlaams als Mechels niveau. Deze afstemming resulteerde in een concrete werkwijze, draaiboeken, vormingsmaterialen en communicatiematerialen.

Vanaf 15 januari 2023 ging de eerste implementatiefase van start waarbij politiezone Rivierenland elke politietussenkost screende op IFG en HwC criteria. Via AGODI werden de nodige schoolgegevens van de betrokken kinderen verzameld waarna het HwC signaal kon worden verzonden. Tijdens deze eerste implementatiefase ontving het VECK de HwC signalen met het oog op een bevraging van de betrokken leerkrachten (nulmeting) zodat we een goede beginfoto van de praktijk in Mechelse basisscholen konden maken.

Vanaf 1 maart en tot 30 juni 2023 ontvingen de scholen zelf het HwC signaal van politie. Hiermee werd een tweede implementatiefase gerealiseerd, inclusief tweede meting.

Dit hoofdstuk vangt aan met enkele globale resultaten en discussiepunten per onderdeel van het HwC proefproject. Er wordt afgerond met een conclusie.

4.1. **HWC SIGNALEN VERSTUURD DOOR POLITIE MET BEHULP VAN AGODI**

248 verstuurde HwC signalen

Tijdens de implementatiefase verstuurde Politiezone Rivierenland op bijna een half jaar tijd 248 HwC signalen voor leerlingen in de kleuter- en lagere school. Het was op voorhand moeilijk in te schatten over hoeveel signalen het precies zou gaan. 248 HwC signalen is in die zin niet veel of weinig te noemen, het is wel confronterend dat het over zo'n groot aantal gaat gedurende een afgebakende periode in een afgebakende regio.

168 kinderen betrokken

Achter de 248 signalen gaan 168 kinderen en 93 gezinnen schuil. Voor 82 kinderen (49%) en 41 gezinnen (44%) werden twee of meer signalen verstuurd. Een analyse van deze HwC gerelateerde tussenkomsten leert dat de helft van de situaties gaat over 'huiselijke moeilijkheden zonder slagen' (83 situaties, 33%) en 'verontrustende opvoedingssituaties' (44 situaties, 18%). De overige situaties betreffen een diversiteit aan IFG-gerelateerde categorieën zoals 'opzettelijke slagen en/of verwondingen aan partner' (26 situaties, 10%), 'moeilijkheden met een persoon' (13 situaties, 5%), 'huiselijke moeilijkheden met slagen' (10 situaties, 4%), familiale twist (9 situaties, 4%) e.d.

Een meer kwalitatieve analyse van de situaties geeft nog meer inzage en toont de diversiteit van situaties, ook al blijft een politietussenkost een momentopname. De rode draad is dat het zo goed als steeds situaties betreft die een negatieve impact kunnen hebben op kinderen.

HwC signaal binnen de 24 uur verstuurd naar scholen

Een kernonderdeel van HwC is dat het signaal van politie snel naar een school moet kunnen worden gestuurd. In het kader van dit proefproject blijkt het mogelijk:

- Dienst Jeugd en Gezinsgebonden politiezorg screende dagelijks in de ochtend de politietussenkomsten van de dag ervoor, waarbij voor 70% van de geselecteerde dossiers een aanvraag bij AGODI werd voorgelegd met vraag naar bijhorende schoolgegevens voor 8u15 en 100% werd voor 8u31 verstuurd;
- De doorlooptijd bij AGODI om de aanvragen beantwoord terug te sturen varieerde van 7 tot 56 minuten, afhankelijk van het aantal en het tijdstip waarop de aanvragen werden ontvangen daar het verwerken bij ontvangst vóór 8u00 prioritair kon, maar nadien tussen het andere werk door diende te gebeuren;
- Politie slaagde er vervolgens in om het HwC signaal in meer dan 70% van de gevallen voor 9u naar de school te versturen, het laatste signaal werd verstuurd om 9u49.

Aanbevelingen inzake het screenen en versturen van HwC signalen

In dit proefproject hebben politiezone Rivierenland en AGODI gaandeweg een aangepaste werking opgezet en gerealiseerd om HwC mogelijk te maken. Dit leverde enkele duidelijke sterktes op:

- Screening van dossiers die in aanmerking komen voor HwC:
 - Er werd consensus bereikt over de operationele omschrijving van een politietussenkomst IFG en de inclusiecriteria in het proefproject;
 - Er werd een duidelijker zicht verkregen op de aantallen en omstandigheden van de politietussenkomsten;
 - Interventieploegen raakten gaandeweg meer betrokken wat de registratie binnen politie te goede kwam;
 - Dienst Jeugd en Gezin werd alerter op meerdere interventies per gezin en kon risicosituaties beter detecteren;
 - Er kan sneller worden opgemerkt wanneer een kind niet is ingeschreven op school;
- Opvragen van schoolgegevens door politie bij AGODI:
 - Er werd een eerste werkbare praktijk getest met een nauwere kennismaking en samenwerking tussen politie en AGODI;
 - Kinderziektes in de werking en operationalisering werden gedetecteerd.

Naast de sterktes, zijn er op dit onderdeel ook fundamentele knelpunten gedetecteerd. Het verregaande engagement van Politiezone Rivierenland en AGODI maakten dan wel een implementatiefase mogelijk, het toonde ook aan dat de werking te arbeidsintensief is om op deze wijze vol te houden en op grotere schaal toe te passen. Dit heeft te maken met:

- De dagelijkse manuele screening van dossiers door dienst Jeugd- en Gezinsgebonden politiezorg en bijhorende administratieve belasting voor het team;
- Beslissing om HwC aanvragen van politie te prioriteren binnen AGODI, met impact op de werkurenverdeling van het AGODI-team omwille van nood aan snelle verzending van het signaal naar scholen;
- Gebrek aan digitale automatisering van de verschillende processtappen (screening dossiers na politietussenkomst en query die een betere voorselectie van de dagrapportage garandeert, opvragen schoolgegevens, verzenden gegevens naar scholen).

Hieruit vloeien volgende aanbevelingen voort:

- Investeer in sensibilisering bij interventieploegen voor een betere registratie;
- Evalueer welke registratie efficiënt bijdraagt tot een screening en selectie van HwC dossiers (apart HwC registratieveld of gebruik maken van andere, bestaande velden; al dan niet doorlopend tijdens de vakantieperiodes; screening per weekdag of met een bundeling van het hele weekend op maandagen; een tweede toetsing van de dagelijkse instroom politietussenkomsten via het opvragen van een bijkomende query zodat geen dossier voor HwC vergeten wordt);
- Breng in kaart hoe andere politiezones georganiseerd zijn en hoe hun werking nieuwe kansen of drempels oplevert;
- Zet in op digitale automatisering van de processtappen nodig voor het verzenden van het HwC signaal en bekijk in welke mate dit mee geregeld kan worden in de bestaande afstemmingsoefeningen tussen politie en AGODI;
- Verken en evalueer wat de impact is op betrokkenen (politie, AGODI, scholen, kinderen) indien HwC binnen de 48u in plaats van 24u wordt verzonden;
- Bepaal welke versterking van politie en AGODI nodig is om een goede HwC screening en werking te garanderen.

27 van de 33 deelnemende basisscholen (82%) ontvingen tijdens de implementatiefase een HwC signaal. Een directeur of ander aangewezen personeelslid merkte de signalen doorgaans voor 9u15 op. In meer dan 80% van de gevallen betreft de school de leerkracht met vraag naar een alerte en zorgzame houding naar de leerling.

Verhoogde alertheid en snelle steun aan het kind

De HwC implementatie maakt zichtbaar hoe kinderen de eerstvolgende schooldag(en) na een tussenkomst omwille van IFG kampen met ongeoorloofde afwezigheid, te laat komen, moeilijkheden bij huiswerk, teruggetrokken of (over)aangepast gedrag en schoolse problemen zoals een verminderd tot laag concentratievermogen en slechtere prestaties. Niettemin is dit gedrag voor scholen niet altijd te linken aan een potentieel ingrijpende gebeurtenis in de thuisomgeving. Daarnaast zijn er kinderen die niks laten merken. Dit betekent echter niet dat het incident niet stressvol voor hen was, dat het kind geen behoefte heeft aan sociale steun, dat het een eenmalige gebeurtenis zou zijn geweest of dat de steunende rol van een leerkracht maar van beperkte betekenis is. Internationaal onderzoek toont dat sociale steun van een betrouwbare volwassene een van de belangrijkste beschermende factoren is om een negatieve impact op de ontwikkeling van het kind tegen te gaan.

Een belangrijke toegevoegde waarde blijkt een verhoogde alertheid naar (verandering in) gedragingen van het kind toe op school. Het HwC signaal biedt de directie, zorgcoördinatoren en (zorg)leerkrachten een andere invalshoek om naar het gedrag en de ontwikkeling van de kleuter/leerling te kijken. De focus ligt op een kind in een moeilijke situatie en mogelijkheden om er zorgzaam mee om te gaan. Op die manier is men beter in staat om de eigen handelingen en reacties af te stemmen op wat het kind mogelijk nodig heeft gezien het figuurlijke rugzakje dat hij/zij meeneemt. Het kind laat diens stress immers niet achter aan de schoolpoort, maar neemt dit mee in de klas.

De resultaten van de verkennende implementatiemeting geven eerste indicaties dat de HwC aanpak in de praktijk tot een veranderde benadering van kinderen leidt. Vooral wanneer leerkrachten op de hoogte zijn van een moeilijke thuissituatie, kon een verhoogde alertheid op mogelijk traumagedrag bij kinderen worden vastgesteld.

De implementatie van HwC op school lijkt te leiden tot een meer (trauma)sensitieve benadering van leerkrachten in de directe omgang met een kind. Uit de kwantitatieve analyse blijkt onder meer dat leerkrachten zelf aangeven dat ze:

- Alerter en bewuster zijn;
- Laten weten aan het kind dat ze er voor hen zijn;
- Met een andere bril naar het kind kijken en eigen negatieve overtuigingen over het gedrag van het kind bijstellen;
- Napraten na een uitbarsting van het kind;
- Omgaan met triggers;
- Inzetten op stressbestrijders;
- Eigen gedrag afstemmen op wat ze bij een kind zien aan gedrag;
- Positief gedrag stimuleren.

De resultaten van de kwalitatieve analyse ligt in lijn van bovenstaande resultaten en leert dat leerkrachten na implementatie van HwC concreter nadenken over wat een kind nodig heeft na IFG, alerter zijn op gedrag van kinderen, ze meer begripvol kunnen zijn voor gedrag van een kind, minder negatieve pedagogische handelingen gebruiken (straffen, stem verheffen, ...) en zich gesterkt voelen in het omgaan met een situatie. Het ontvangen van een HwC signaal kan wel eens overweldigend zijn voor een leerkracht, zeker als het onverwacht is, maar ze geven zelf aan dat het hen helpt in hun job.

Daarnaast is vastgesteld dat heel wat positieve bevindingen terug te vinden zijn wanneer leerkrachten op de hoogte zijn van een moeilijke thuissituatie, ongeacht of het via het HwC signaal komt. Dit oogt bemoedigend. Het suggereert dat er een goede basis aanwezig is in de scholen, dat er complementaire manieren zijn die bijdragen tot een steunende klasomgeving en dat HwC bijdraagt tot een versterking van de steunende aanpak door meer leerkrachten te betrekken.

Engagement en noden medewerkers scholen

Scholen zien de HwC werkwijze als een meerwaarde en niet als extra belastend in de dagelijkse werking. Uit onze online bevraging bij 180 medewerkers afgenomen voor de implementatie, bleek een groot engagement voor en vraag naar een werkwijze zoals HwC:

- 97% van de respondenten vindt het belangrijk om in te zetten op stressvermindering bij leerlingen in situaties van IFG;
- 93% van de respondenten geeft aan beter in staat te zijn om steun te bieden aan een leerling wanneer zij meteen op de hoogte zouden worden gebracht van een situatie van IFG;
- De meerderheid van de respondenten weet niet welke elementen belangrijk zijn bij het lesgeven aan kinderen die IFG (hebben) ervaren thuis. Een op drie geeft aan enige kennis te hebben. Slechts 4% is zeker van zichzelf;
- Meer dan een op drie van de respondenten heeft moeite met het herkennen van stress bij leerlingen en daarmee om te gaan. 60% denkt dit eerder wel goed te kunnen. 3% voelt zich op dit vlak heel zeker;
- Een op vier respondenten geeft aan het moeilijk te vinden om de manier van lesgeven aan te passen aan leerlingen die familiaal geweld meemaken;
- De belangrijkste drempels die men ziet voor HwC zijn:
 - de huidige werkdruk;
 - impact op zichzelf (bv. een slecht gevoel hebben wanneer men weet dat er iets speelt bij een kind, maar men dit niet kan oplossen);
 - onvoldoende opgeleid om hiermee om te gaan; en
 - bezorgdheden dat sommige leerkrachten te ver zouden gaan, bv. door te denken dat ze de situatie van de leerling moeten oplossen, of moeilijk kunnen omgaan met de gevoelige informatie.

Vorming

Er werden meerdere vormingsinitiatieven genomen voor directies en medewerkers. Directies ontvingen een live vorming rond het plan van aanpak, praktische afspraken en beweegredenen van een HwC aanpak. Schoolmedewerkers kregen vorming via een online leerplatform met volgende onderdelen:

- Belang van steun op school na een politietussenkomst voor IFG;
- Concrete werkwijze HwC op school;
- Praktische mogelijkheden van een onderwijsprofessional om steun te bieden a.d.h.v. drie principes: help mijn veilig voelen, help mij te kalmeren en help mij erbij te horen en te reguleren;
- Zelfzorg;
- Bronnen.

Met deze vorming werd ingezet op de vraag van scholen zelf die heel wat vormingsnoden signaleerden en het doel om een kwaliteitsvolle, zorgzame werking te realiseren.

Communicatie

Uit een overleg op de stuurgroep van de ouderkoepelverenigingen kan worden afgeleid dat ouders een HwC werkwijze steunen en een transparante communicatie vanuit de scholen als meest logisch vinden. Scholen kennen hun kinderen en ouders immers het beste. Er is tevens begrip dat een proeffase ook dient om communicatie op punt te stellen.

Discrete omgang met HwC

Alle gegevens inzake een HwC signaal worden zeer begrensd gebruikt door de ontvanger (directeur of aangeduide medewerker zoals zorgcoördinator) en de elektronisch gegevens moeten onmiddellijk worden gewist door de school. Van (zorg)leerkrachten die op de hoogte worden gebracht door de ontvanger van het signaal wordt een zeer discrete omgang met de gegevens verwacht.

Een van de afspraken is dat een school HwC niet hanteert in verdere communicatie naar bv. een CLB. De informatie rond het signaal m.b.t. een specifiek kind werd desondanks in een uitzonderlijk aantal gevallen gedeeld met de CLB's. De gemelde reden om dit te doen, is het willen aantonen dat er wel degelijk iets gaande is in de thuissituatie daar waar reeds een traject rond verontrusting lopende was. Zorgcoördinatoren of directies geven daarnaast aan het in bepaalde gevallen moeilijk te vinden om een ontvangen HwC signaal 'achter te houden' op een gezamenlijk zorgoverleg. Scholen zijn bovendien soms zoekende in waar ze met hun vragen terecht kunnen, zeker wanneer men verontrust is rond een kleuter/leerling. Dit wijst op een soms zwakke informatiepositie van scholen. Zo vraagt men zich bijvoorbeeld ook af of politie iets verder met het signaal heeft gedaan naar hulpverlening toe.

Aanbevelingen inzake snelle steun op school na een HwC signaal

- Vorming: Het HwC proces vraagt weinig bijkomende inspanning voor scholen en het wordt ook zo ervaren door de scholen. Een belangrijke stap is dat scholen en hun onderwijsmedewerkers inzicht verwerven in de impact IFG op het gedrag en de ontwikkeling van kinderen zodat zij hun eigen reactie en handelingen hierop kunnen afstemmen. Het wordt dan ook aanbevolen dat scholen de beschikbare vorming en handvaten grondig doornemen rond hoe ze steun kunnen bieden aan deze kinderen binnen hun eigen professionele grenzen. Veel scholen waren enthousiast over de vorming. Voor toekomstige ontwikkelingen is van belang dat de vormingsmogelijkheden verder worden verfijnd (need to know vs nice to know, goede praktijken, actueel houden), gediversifieerd (blended learning, studiedagen) en gemonitord (alle leerkrachten moeten een minimale vorming genieten). Tenslotte valt te overwegen of het volgen van vorming als een voorwaarde tot deelname aan een HwC werking moet worden gesteld.
- Discrete omgang met HwC:
 - De richtlijnen rond een discrete omgang moeten nog meer prominente aandacht krijgen doorheen het hele implementatietraject met scholen, in het draaiboek, in de ondersteunende materialen en tijdens de vorming.
 - De afspraken omtrent (onmogelijkheid van) infodeling met CLB moet worden geherevalueerd met de betrokken actoren vanuit de eerste ervaringen.
- Evaluatie en monitoring snelle steun op school: Dit project levert slechts een eerste indicatie van de meerwaarde, valkuilen en beperkingen van HwC op. Verdere en grondigere evaluatie en onderzoek zijn nodig om de aanpak te beoordelen en te versterken.

4.3. SAMENWERKING, MANDAAT EN JURIDISCH KADER

De HwC werkwijze is complementair aan andere mogelijkheden zoals de samenwerking tussen scholen en CLB en de IFG Centra.

Een belangrijke troef bij het uitrollen van dit proefproject is dat vele partners zich heel direct geëngageerd hebben in de HwC samenwerking, alsook in het begeleiden van het ontwikkelings- en implementatieproces. De trekkersrol die door de verschillende Vlaamse en lokale partners is opgenomen, was een noodzakelijke voorwaarde om dit proefproject te kunnen realiseren. Tezamen met een geëngageerd federaal, Vlaams en lokaal beleid kon dit eenvoudig concept maar met complexe werking een eerste keer de vleugels uitslaan. Dit neemt niet weg dat er ook geregeld kritische insteken waren en verschillende pistes moeten bekeken worden naar de toekomst toe.

HwC vraagt dat de werking van elke partner wordt afgestemd op de samenwerking en steun voor kinderen. Veel praktijkmedewerkers lijken wel degelijk enthousiast en bereid om de nieuwe samenwerking te ondersteunen. Niettemin speelt bij politie, AGODI, en ook het onderwijs een zeer grote werkdruk. Voor een verdere uitrol is een blijvend engagement van al deze partners en het beleid

nodig, en zullen een aantal knelpunten (supra) voor deze partners moeten worden weggewerkt. Ook de betrokkenheid van justitiële partners, CLB, Family Justice Centra (FJC) of nieuwe IFG-Centra is cruciaal.

De implementatie van de HwC leert dat CLB in 40% van de 248 gevallen met een HwC signalen reeds betrokken was op de situatie. Het is niet duidelijk wat de reden van betrokkenheid is. Daarnaast zijn er vanuit politie duidelijke linken met een FJC werking in heel wat dossiers.

Aanbevelingen inzake samenwerking, mandaat en juridisch kader

- Een verderzetting van de implementatie van HwC vraagt verder engagement van alle betrokken partijen en dit op federaal, Vlaams en lokaal niveau. Dit vereist een blijvend mandaat voor een coördinerende organisatie vanuit alle sectoren en bevoegdheden om de nodige stappen te zetten en werkwijze concreet uit te werken.
- Het juridisch kader dat is uitgewerkt, vraagt verdere toetsing en validering.
- De afstemming met CLB en FJC moet verder worden opgenomen voor een meer gedeelde visie en afgestemde aanpak bij verontrusting.

4.4. CONCLUSIE

Het belang van HwC bij IFG was van bij aanvang duidelijk vanuit de theorie, ervaring, goede praktijken uit het buitenland en eerste onderzoeksevaluaties. Huidig proefproject had als doel om een Vlaamse implementatie mogelijk te maken en de inpasbaarheid en meerwaarde in het Vlaamse werkveld te evalueren.

De evaluatie van HwC in Mechelen is positief. Er is een eerste werkbare praktijk opgezet waarvoor heel wat engagement en draagvlak was bij alle betrokken sectoren. De implementatie in de eerste helft van 2023 toonde daarbij aan dat het om een zeer relevante en aanwezige doelgroep gaat. 248 HwC signalen voor situaties met een ernstig risico op negatieve impact op de ontwikkeling van kinderen. Door de snelle steun die scholen boden, kunnen deze kinderen beter beschermd worden tegen mogelijks negatieve impact geassocieerd met een politietussenkomst omwille van IFG.

Het proefproject heeft daarbij heel wat inzichten en lessen opgeleverd waarmee verder aan de slag kan worden gegaan. Dit legt naast heel wat kansen voor een verderzetting en uitbreiding, ook uitdagingen bloot op zowat alle onderdelen van het HwC proces en de randvoorwaarden.

Dit proefproject wordt dan ook best beschouwd als een eerste stap in een traject om HwC te implementeren in Vlaanderen, rekening houdend met de aanbevelingen uit dit rapport.

Bijlage I

Definitie intrafamiliaal geweld

In het kader van de politionele en justitiële aanpak wordt de definitie omschreven in COL 3/2006 en COL 4/2006 gehanteerd: “iedere vorm van fysiek, seksueel, psychisch of economisch geweld tussen leden van eenzelfde familie, ongeacht hun leeftijd”.

1° Worden beschouwd als leden van eenzelfde familie:

- a) Al degenen die aan mekaar verwant zijn in de opgaande en nederdalende lijn of in de zijlijn in de tweede graad. Met die door het recht gevestigde verwantschapsbanden worden sommige verbanden gelijkgesteld die enkel feitelijk zijn (biologische band of duurzame affectieve band).
- b) De echtgenoten of personen die samenwonen of samengewoond hebben en die een duurzame affectieve en seksuele relatie onderhouden of onderhouden hebben, evenals de bloedverwanten in de nederdalend en opgaande lijn van de partners of een van hen, die bij hen wonen of gewoond hebben.

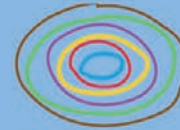
2° Met geweld wordt bedoeld:

- a) Alle strafbare gedragingen die door een daad of een verzuim schade berokkenen aan de benadeelde persoon. Dat geweld kan fysiek zijn (bv. opzettelijke slagen en verwondingen), seksueel (bv. aanranding van de eerbaarheid of verkrachting), psychisch (bv. belaging, laster, eerroof, beledigingen) of zelfs economisch (bv. het afnemen van geld, verantwoording eisen over alle uitgaven, het controleren van verplaatsingen, het zich moeien op het werk van de ander zodat deze daar in moeilijkheden komt⁶);
- b) Maar ook alle gedragingen waarvan, hoewel ze geen misdrijf lijken te zijn, bij de politie of het parket aangifte wordt gedaan en die gewoonlijk omschreven worden als familiaal geschil of kind in gevaar.

6. Enkel de misdrijven gepleegd om de partner rechtstreeks schade te berokkenen zullen hier in aanmerking worden genomen.; Janssen, J., Lünneken, K., D’haese, W., en Groenen, A., “Intrafamiliaal geweld”, Cahiers Politiestudies 2019-2, 13-34.; Franck, P., Simons, D. (2017) Dromen, denken, doen: een praktijkhandboek over ketenaanpak intrafamiliaal geweld en het Family Justice Center. Brussel: Politeia.

Leerkrachten als eerstelijnsbeschermers

Hoe goed zijn ze voorbereid?



VLAAMS EXPERTISECENTRUM
KINDERMISHANDELING VECK

THOMAS
MORE

In samenwerking met het VECK werd onderzoek uitgevoerd naar de kennis, attitudes en zelf-effectiviteit van Vlaamse leerkrachten en andere schoolmedewerkers uit het basisonderwijs over het opmerken van en reageren op signalen van kindermishandeling en traumasensitief onderwijs. Ook werden drempels en noden rond deze thema's bevestigd. Het onderzoek telde 58 deelnemers.

Ontdek hier wat u moet weten:

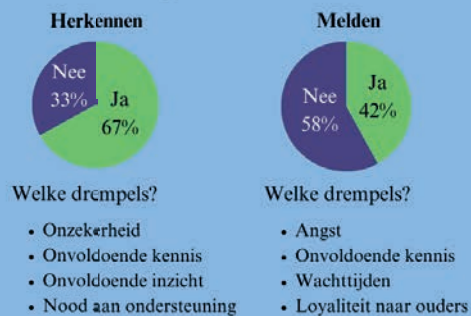
Kindermishandeling

85% van de bevroagde leerkrachten en schoolmedewerkers uit het basisonderwijs geeft aan ooit al een vermoeden te hebben gehad van kindermishandeling. 48% geeft aan dat ze meer dan drie keer een vermoeden hebben gehad.

'Ik geloof dat het huidige systeem voor het melden van kindermishandeling effectief is in het aanpakken van het probleem.'



'Ervaar je drempels bij het herkennen en melden van kindermishandeling?'



■ Helemaal geen ■ Bijna geen ■ Een beetje ■ Veel ■ Heel veel

Traumasensitief onderwijs

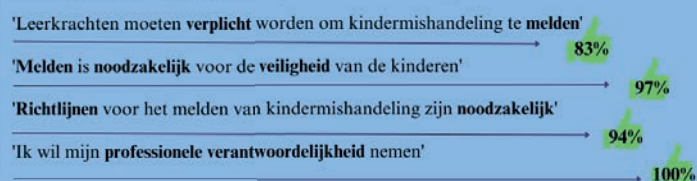
73% van de deelnemers heeft al te maken gehad met een leerling die signalen van trauma vertoonde in klas. 61% heeft echter nog nooit gehoord van traumasensitief onderwijs.

'Welke drempels ervaar je bij het aanbieden van ondersteuning en/of hulpmiddelen?'

- Tijdsgebrek, grote klas
- Niet weten wat nog aan te bieden
- Onzekerheid: ben ik goed bezig?

Wat nemen we mee...

Hoe staan leerkrachten ten opzichte van hun eigen rol?



Hoe maken we dit gemakkelijker voor de onderwijzers?



Bijlage 3

Parental Daily Wizard Report

Merkt je volgende gedragingen bij de kleuter/leerling de afgelopen dagen? Antwoord met “Ja” of “Nee”. (Stel dat dit gedrag al langer/altijd al aanwezig was dan blijft het antwoord ‘ja’ als je dit ook de afgelopen dagen hebt gemerkt; er hoeft m.a.w. geen verschil te zijn met het gedrag voordien)

- 1) Spreekt tegen
- 2) Is niet zindelijk
- 3) Zaagt/zeurt
- 4) Gedraagt zich provocerend/daagt uit
- 5) Vertoont destructief gedrag (vandalisme); maakt dingen kapot
- 6) Vecht
- 7) Snel geïrriteerd/prikkelbaar
- 8) Liegt
- 9) Is negatief ingesteld
- 10) Druk/luidruchtig
- 11) Onverschillig/het kan het kind niet schelen/boeit niet
- 12) Is moe
- 13) Loopt weg
- 14) Gebruikt negatief taalgebruik/vloekt/scheldt
- 15) Depressief/verdrietig
- 16) Sloom/traag: speelt minder, zoekt andere kinderen niet meer op
- 17) Vertoont jaloers gedrag
- 18) Steelt zaken
- 19) Heeft een korte aandachtspanne/concentratieproblemen
- 20) Is snel afgeleid, dagdroomt
- 21) Heeft slechte schoolprestaties
- 22) Vertoont onaangepast seksueel gedrag
- 23) Is aanhankelijk
- 24) Praat, tekent, speelt een gebeurtenis na
- 25) Heeft plotse lichamelijke klachten, zoals: buikpijn, hoofdpijn, misselijkheid, ...

Bijlage 4

Sensitieve gedragingen en reacties door leerkrachten

Helpen veilig voelen

- 0) Alerter/bewuster zijn
- 1) Rustige houding
- 2) Voorspelbaarheid geven: structuur en routines, laten weten aan kinderen wat ze kunnen verwachten, de dag starten met een kringgesprek, afgesproken signalen die iets aankondigen
- 3) Contact (blijven) maken/kind zien (bv. bij binnenkomst een hand, high-five geven, kleine complimenten geven, hen vragen om een specifiek klusje te doen, ...)
- 4) Laten weten dat je er voor het kind bent
- 5) Een plek waarvan kind weet dat het zich kan terugtrekken om tot rust te komen (time-in)
- 6) Controle en keuze geven: opties geven binnen de kaders die nodig zijn of die je gesteld hebt
- 7) Door een andere bril naar het gedrag kijken (eigen negatieve overtuigingen over gedrag van het kind bijstellen)
- 8) Extra ondersteuning (zoco, ondersteuningsnetwerk, ...)

Help me erbij te horen

- 9) Relaties met klasgenoten

Help me te kalmeren en te reguleren

- 10) Kinderen helpen een strategie ontwikkelen (stoppen, oriënteren (terug in het hier en nu) en steun zoeken: iets wat het kind helpt om rustig te worden)
- 11) Napraten na uitbarsting
- 12) Omgaan met triggers
- 13) Stressbestrijders inzetten (time-in, stressbal, beweging, ademhalingsoefeningen, activiteit die helpt tot rust te komen, klaspop bijhouden, ...)
- 14) Benoemen spiegelen en oefenen
- 15) Eigen gedrag afstemmen op wat je bij het kind ziet aan gedrag.

Help mij me te gedragen

- 16) Ongepast gedrag begrenzen
- 17) Positief gedrag stimuleren

Bijlage 5

Bronnen

- Augeo Foundation & Verwey-Jonker Instituut (2020). Werkt de aanpak van kindermishandeling en partnergeweld? Geraadpleegd op 15 februari 2023: https://www.verwey-jonker.nl/wp-content/uploads/2020/07/216037_Werkt_aanpak_kindermishandeling-2.pdf
- Borjanić-Bolić, E., & Ristić, I. (2021). Trauma informed and sensitive schools. *Bastina*, 55, 469–486.
- Coppens, L., Schneijderberg, M., & van Kregten, C. (2017). *Lesgeven aan getraumatiseerde kinderen. Een praktisch handboek voor het basisonderwijs*. Amsterdam: Uitgeverij SWP.
- Felitti, V. J., Anda, R. F., Nordenberg, D., Williamson, D. F., Spitz, A. M., Edwards, V., Koss, M. P., & Marks, J. S. (1998). Relationship of Childhood Abuse and Household Dysfunction to Many of the Leading Causes of Death in Adults. The Adverse Childhood Experiences (ACE) Study. *American Journal of Preventive Medicine*, 14(4), 245–258.
- Gambon, D. (2018). Kindermishandeling (2) Signalen. En dan? *Tandartspraktijk*, 39(8), 36–41.
- Geurts, E. (2016). Zo werk jij traumasensitief. In *Augeo Magazine*, Geraadpleegd op 20 september 2022: https://data.maglr.com/149/legacy/userfiles/usersdata/734/library/11525/pdf/zo_doe_je_dat.pdf
- Hays-Grudo, J. & Morris, A.S. (2020) Adverse and protective childhood experiences: a developmental perspective. Washington: American Psychological Association.
- Herzog, J. I., & Schmahl, C. (2018). Adverse childhood experiences and the consequences on neurobiological, psychosocial, and somatic conditions across the lifespan. *Frontiers in Psychiatry*, 9(9), 1–8.
- Horeweg, A. (2018). *De Traumasensitieve school. Een andere kijk op gedragsproblemen in de klas*. Lannoo Campus.
- Janssen, J., Lünemann, K., D’haese, W., en Groenen, A., “Intrafamiliaal geweld”, *Cahiers Politiestudies* 2019-2, 13-34.
- National Collaborating Centre for Mental Health. (2005). Post-traumatic stress disorder: The management of PTSD in adults and children in primary and secondary care. Gaskell.
- Onderwijs Vlaanderen (2022). Traumasensitief werken in de klas bij leerlingen met én zonder vluchtverhaal, Geraadpleegd op 20 september 2022: https://www.onderwijs.vlaanderen.be/sites/default/files/2022-03/Trauma%20oen%20cultuursensitief%20werken%20bij%20leerlingen%20met%20een%20vluchtverhaal%20oen%20anderen_22032022_o.pdf
- Politiële criminaliteitsstatistieken Vlaams Gewest 2000 – kwartaal 2023 (2022), Geraadpleegd op 22 augustus 2023: https://www.politie.be/statistieken/sites/statspol/files/statistics_files_upload/Criminalit%C3%A9%20-%20Criminaliteit/crimi_nl/01_Rapporten/02_Gewesten/rapport_2022_trim3_gew_Vlaams_Gewest_nl.pdf
- Rijpert, M., L’Hoir, M., Beltman, M., Schwencke, P. M., Bicanic, I., & Russel, I. M. B. (2006). Vermoedens van kindermishandeling in het Wilhelmina Kinderziekenhuis: overzicht van casuïstiek en follow-up. *Tijdschrift Voor Kindergeneeskunde*, 74(3), 121–127.
- Steketee et al. (2020). *Kwestie van lange adem. Kan huiselijk geweld en kindermishandeling echt stoppen?* Utrecht: Verwey-Jonker Instituut.
- ten Boom, A., en Wittebrood, K. (2019). De prevalentie van huiselijk geweld en kindermishandeling in Nederland. Wetenschappelijk Onderzoek- en Documentatiecentrum. Ministerie van Justitie en Veiligheid.

UN Committee on the Rights of the Child (CRC), *General comment No. 13 (2011): The right of the child to freedom from all forms of violence*, 18 April 2011, CRC/C/GC/13, Geraadpleegd op 11 oktober 2022: <https://www.refworld.org/docid/4e6da4922.html>

Van Haeken, S., Verdonck, E., en Groenen, A. (2018). *Geweld, gemeten en geteld scholenonderzoek 2018*. UCLL.

Verwey-Jonker Instituut (2018) *Gevolgen huiselijk geweld ernstiger dan gedacht*, Geraadpleegd op 15 februari 2022: <https://www.verwey-jonker.nl/artikel/gevolgen-huiselijk-geweld-ernstiger-dan-gedacht/#:~:text=Uit%20de%20eerste%20resultaten%20blijkt,geweld%20al%20ruim%20een%20jaar>

Colofon

Vlaams Expertisecentrum Kindermishandeling
HANDLE WITH CARE
Snelle steun aan kinderen die thuis geweld meemaken.
01.01.2022 - 31.07.2023
Eindrapport

REDACTIE

Tim Stroobants en Kim Van Hoorde

VORMGEVING

Filip Erkens

FOTOGRAFIE

Shutterstock

VERANTWOORDELIJKE UITGEVER

Tim Stroobants, Sainctelettesquare 17, 1000 Brussel

www.expertisecentrumkindermishandeling.be
info@expertisecentrumkindermishandeling.be

